



Załącznik nr 2
do Uchwały Nr 66/2019
Prezydium Polskiej Komisji Akredytacyjnej
z dnia 28 lutego 2019 r.



Ocena programowa

Profil praktyczny

Raport Samooceny

Nazwa i siedziba uczelni prowadzącej oceniany kierunek studiów:

Państwowa Wyższa Szkoła Zawodowa w Tarnowie
33-100 Tarnów, ul. Mickiewicza 8

Nazwa ocenianego kierunku studiów: Ekonomia

1. Poziom/y studiów: **I stopień, II stopień**

2. Forma/y studiów: **studia stacjonarne i niestacjonarne**

3. Nazwa dyscypliny, do której został przyporządkowany kierunek^{1,2}

Ekonomia i finanse

Efekty uczenia się zakładane dla ocenianego kierunku, poziomu i profilu studiów

Nazwa kierunku studiów Ekonomia Poziom studiów I stopnia (licencjackie) Profil kształcenia praktyczny		Odniesienie do efektów uczenia się zgodnych z Polską Ramą Kwalifikacji	
Kod efektu dla kierunku	Efekty uczenia się dla kierunku Po ukończeniu studiów absolwent:	Kod charakterystyk uniwersalnych I stopnia ¹	Kod charakterystyk II stopnia ²
	WIEDZA		
EK1_W01	dysponuje zaawansowaną wiedzą na temat praw, zjawisk oraz koncepcji (teorii) ekonomii, a także rodzajów więzi ekonomicznych w odniesieniu do funkcjonowania rynku i procesu gospodarowania zasobami	P6U_W	P6S_WG P6S_WK
EK1_W02	rozdziela i charakteryzuje na poziomie zaawansowanym podstawowe typy systemów gospodarczych, a w szczególności ma zaawansowaną i uporządkowaną wiedzę na temat gospodarki rynkowej i jej mechanizmów	P6U_W	P6S_WG
EK1_W03	ma zaawansowaną wiedzę o roli państwa w gospodarce oraz możliwościach wykorzystania polityki gospodarczej i społecznej w różnych obszarach gospodarki, a także rozumie współczesną organizację instytucji i struktur ekonomicznych w Polsce i UE	P6U_W	P6S_WG
EK1_W04	zna zastosowania wiedzy teoretycznej z zakresu ekonomii, w tym studiowanej specjalności, w praktyce gospodarczej i w budowaniu więzi ekonomicznych pomiędzy podmiotami gospodarczymi	P6U_W	P6S_WG
EK1_W05	ma wiedzę z zakresu gospodarowania zasobami finansowymi, ludzkimi i materialnymi przedsiębiorstwa w realiach gospodarki rynkowej	P6U_W	P6S_WG
EK1_W06	zna i rozumie prawne i etyczne uwarunkowania działalności	P6U_W	P6S_WK

¹Nazwy dyscyplin należy podać zgodnie z rozporządzeniem MNiSW z dnia 20 września 2018 r. w sprawie dziedzin nauki i dyscyplin naukowych oraz dyscyplin artystycznych, Dz.U. 2018poz. 1818.

² W okresie przejściowym do dnia 30 września 2019 uczelnie, które nie dokonały przyporządkowania kierunku do dyscyplin naukowych lub artystycznych określonych w przepisach wydanych na podstawie art.5 ust. 3 ustawy podają dane dotyczące dotychczasowego przyporządkowania kierunku do obszaru kształcenia oraz wskazania dziedzin nauki i dyscyplin naukowych, do których odnoszą się efekty kształcenia.

	zawodowej związanej z kierunkiem studiów		
EK1_W07	zna i rozumie pojęcia i zasady z zakresu podstaw prawa, ochrony własności przemysłowej i prawa autorskiego	P6U_W	P6S_WK
EK1_W08	zna i rozumie zasady tworzenia i rozwoju różnych form przedsiębiorczości, wykorzystując wiedzę z zakresu ekonomii i nauk pokrewnych	P6U_W	P6S_WK
EK1_W09	posiada zaawansowaną wiedzę z zakresu zarządzania finansami przedsiębiorstw, instytucji publicznych i finansowych	P6U_W	P6S_WK P6S_WG
EK1_W10	zna i rozumie fundamentalne dylematy współczesnej cywilizacji, a w szczególności problemy ekonomiczne	P6U_W	P6S_WK
	UMIEJĘTNOŚCI		
EK1_U01	potrafi właściwie oceniać zjawiska gospodarcze, analizować przyczyny, przebieg oraz skutki zjawisk ekonomicznych, w zmiennych i nie w pełni przewidywalnych warunkach	P6U_U	P6S_UW
EK1_U02	posiada umiejętność właściwego (w tym krytycznego) doboru źródeł w analizie zjawisk ekonomicznych, w szczególności z zakresu oceny ekonomiczno-finansowej działalności przedsiębiorstw	P6U_U	P6S_UW
EK1_U03	postępuje się właściwymi metodami i narzędziami do opisu i analizy przedsiębiorstwa, a także formuje syntetyczne wnioski	P6U_U	P6S_UW
EK1_U04	potrafi prawidłowo formułować modele ekonomiczne, w tym ekonometryczne oraz je interpretować oraz umiejętnie korzystać z programów komputerowych (prowadzenie symulacji, formułowanie prognoz) wspomagających procesy podejmowania decyzji	P6U_U	P6S_UW
EK1_U05	analizuje problemy natury ekonomicznej (studia przypadków, projekty, wnioski, zadania) i proponuje w tym zakresie odpowiednie rozwiązania	P6U_U	P6S_UW
EK1_U06	posiada umiejętność efektywnego wykorzystania wiedzy, procedur i środków do wykonywania zadań zawodowych w różnych organizacjach,	P6U_U	P6S_UW
EK1_U07	potrafi przygotować typowe prace pisemne w języku polskim i obcym z zakresu ekonomii, z wykorzystaniem specjalistycznej terminologii	P6U_U	P6S_UK
EK1_U08	umie przygotować wystąpienia ustne w języku polskim i obcym z zakresu ekonomii z uwzględnieniem różnych opinii i stanowisk, a także potrafi dyskutować o nich	P6U_U	P6S_UK
EK1_U09	ma umiejętności językowe w zakresie ekonomii, zgodne z wymaganiami określonymi dla poziomu B2 Europejskiego Systemu Opisu Kształcenia Językowego	P6U_U	P6S_UK
EK1_U10	komunikuje się z członkami organizacji oraz jej otoczeniem zewnętrznym z wykorzystaniem terminologii ekonomicznej, także w aspekcie studiowanej specjalizacji	P6U_U	P6S_UK
EK1_U11	potrafi rozpoznawać i uwzględniać zachowania i postawy członków organizacji w trakcie współdziałania w ramach prac zespołowych	P6U_U	P6S_UO
EK1_U12	planuje i organizuje pracę indywidualną, a także współdziała w projektach, w tym również projektach o charakterze interdyscyplinarnym	P6U_U	P6S_UO

EK1_U13	potrafi wykorzystać systemy normatywne (prawne, ekonomiczne i społeczne) w zarządzaniu organizacjami, w tym w procesach planowania, organizowania, motywowania i kontroli (z uwzględnieniem specyfiki studiowanej specjalności)	P6U_U	P6S_UO P6S_UW
EK1_U14	posiada umiejętność samodzielnego planowania kariery zawodowej, w tym wyboru form i narzędzi ciągłego dokształcania i rozwoju osobistego, przeciwdziałania wypaleniu zawodowemu i inspiruje w tym zakresie innych.	P6U_U	P6S_UU
KOMPETENCJE SPOŁECZNE			
EK1_K01	ma świadomość poziomu posiadanej wiedzy i zdaje sobie sprawę z konieczności ciągłego jej pogłębiania oraz krytycznego podejścia zarówno do własnej wiedzy, jak też do odbieranych treści.	P6U_K	P6S_KK
EK1_K02	docenia znaczenie wiedzy w rozwiązywaniu problemów poznawczych i praktycznych, a w przypadku wystąpienia trudności z ich samodzielnym rozwiązaniem jest gotów do zasięgnięcia opinii ekspertów.	P6U_K	P6S_KK
EK1_K03	jest świadomy konieczności wypełniania zobowiązań społecznych, inicjowania i współorganizowania działalności na rzecz środowiska społecznego i interesu publicznego oraz upowszechniania wzorów właściwego postępowania w środowiska pracy	P6U_K	P6S_KO
EK1_K04	jest gotów do samodzielnego podejmowania decyzji, myślenia i działania w sposób przedsiębiorczy.	P6U_K	P6S_KO
EK1_K05	wykazuje gotowość do odpowiedzialnego pełnienia ról zawodowych, a w szczególności przestrzegania zasad etyki zawodowej i wymagania tego od innych oraz dbałości o dorobek i tradycje zawodu.	P6U_K	P6S_KR

¹ Kod charakterystyk uniwersalnych I stopnia - zgodnie z załącznikiem do Ustawy z dnia 22 grudnia 2015 r. o Zintegrowanym Systemie Kwalifikacji (t.j. Dz. U.2020, poz. 226), Uniwersalne charakterystyki poziomów I stopnia w PRK.

² Kod charakterystyk II stopnia - zgodnie z załącznikiem do Rozporządzenia Ministra Nauki i Szkolnictwa Wyższego z dnia 14 listopada 2018 r. w sprawie charakterystyk drugiego stopnia uczenia się dla kwalifikacji na poziomie 6-8 (Dz. U. 2018 r., poz. 2218), Część I - Charakterystyki II stopnia efektów uczenia się dla kwalifikacji na poziomach 6-8 Polskiej Ramy Kwalifikacji, ORAZ dla dziedziny sztuki: Część II - Charakterystyki II stopnia efektów uczenia się dla kwalifikacji na poziomach 6-7 Polskiej Ramy Kwalifikacji dla dziedziny sztuki (rozwiniecie zapisów zawartych w części I), ORAZ kompetencje inżynierskie: Część III - Charakterystyki II stopnia efektów uczenia się dla kwalifikacji na poziomach 6-7 Polskiej Ramy Kwalifikacji umożliwiających uzyskanie kompetencji inżynierskich (rozwiniecie zapisów zawartych w części I).

Efekty uczenia się dla kierunku studiów Ekonomia z odniesieniami do charakterystyk efektów uczenia się pierwszego i drugiego stopnia Polskiej Ramy Kwalifikacji

Nazwa kierunku studiów Ekonomia Poziom studiów studia drugiego stopnia (magisterskie) Profil kształcenia praktyczny			
Kod efektu dla kierunku	Efekty uczenia się dla kierunku Po ukończeniu studiów absolwent:	Odniesienie do efektów uczenia się zgodnych z Polską Ramą Kwalifikacji	
		Kod charakterystyk uniwersalnych I stopnia ¹	Kod charakterystyk II stopnia ²
	WIEDZA		
EK2_W01	zna i rozumie w pogłębionym zakresie doktryny ekonomiczne wyjaśniające złożone zjawiska i procesy gospodarcze na poziomie mikro-, makroekonomicznym i globalnym, ich uwarunkowania i skutki	P7U_W	P7S_WG P7S_WK
EK2_W02	rozdziela i charakteryzuje w pogłębionym stopniu typy systemów gospodarczych, a w szczególności ma rozszerzoną i uporządkowaną wiedzę na temat gospodarki rynkowej i jej mechanizmów	P7U_W	P7S_WG
EK2_W03	ma pogłębioną wiedzę o procesach transformacji podmiotów, instytucji i struktur ekonomicznych oraz o ich przyczynach, skali i skutkach	P7U_W	P7S_WG
EK2_W04	ma pogłębioną wiedzę z zakresu gospodarowania zasobami finansowymi, ludzkimi i materialnymi przedsiębiorstwa w realiach gospodarki rynkowej i zna jej zastosowania praktyczne	P7U_W	P7S_WG
EK2_W05	zna i rozumie prawne i etyczne uwarunkowania funkcjonowania podmiotów gospodarczych oraz jednostek samorządu terytorialnego	P7U_W	P7S_WK
EK2_W06	zna i rozumie pojęcia z zakresu prawa oraz zna zasady ochrony własności przemysłowej i prawa autorskiego	P7U_W	P7S_WK
EK2_W07	zna i rozumie zasady tworzenia i rozwoju różnych form przedsiębiorczości, w tym uwarunkowania prowadzenia działalności gospodarczej, wykorzystując wiedzę z zakresu ekonomii i nauk pokrewnych	P7U_W	P7S_WK
EK2_W08	zna i rozumie fundamentalne dylematy współczesnej cywilizacji, a w szczególności problemy ekonomiczne i społeczne	P7U_W	P7S_WK
	UMIEJĘTNOŚCI		
EK2_U01	potrafi właściwie analizować i twórczo interpretować zjawiska gospodarcze, a także krytycznie analizować przyczyny, przebieg oraz skutki zjawisk ekonomicznych, w zmiennych i nie w pełni przewidywalnych warunkach	P7U_U	P7S_UW
EK2_U02	posiada pogłębione umiejętności właściwego (w tym krytycznego) doboru źródeł w analizie zjawisk ekonomicznych, w szczególności z zakresu oceny ekonomiczno-finansowej działalności przedsiębiorstw	P7U_U	P7S_UW
EK2_U03	posługuje się właściwymi, w tym innowacyjnymi metodami i	P7U_U	P7S_UW

	narzędziami do opisu i analizy przedsiębiorstwa, a także twórczo interpretuje i prezentuje informacje		
EK2_U04	potrafi prawidłowo wykorzystywać oraz tworzyć lub dostosowywać modele ekonomiczne, twórczo je interpretować oraz umiejętnie korzystać z programów komputerowych (prowadzenie symulacji, formułowanie prognoz) wspomagających procesy podejmowania decyzji	P7U_U	P7S_UW
EK2_U05	analizuje problemy natury ekonomicznej (studia przypadków, projekty, wnioski, zadania) oraz formułuje i testuje w tym zakresie odpowiednie rozwiązania wdrożeniowe	P7U_U	P7S_UW
EK2_U06	potrafi praktycznie wykorzystać wiedzę do rozwiązywania złożonych i nietypowych problemów ekonomicznych ze szczególnym uwzględnieniem gospodarowania zasobami finansowymi	P7U_U	P7S_UW
EK2_U07	umie przygotować prace pisemne oraz wystąpienia ustne w języku polskim i obcym z zakresu ekonomii z uwzględnieniem różnych opinii i stanowisk, a także potrafi dyskutować o nich ze zróżnicowanymi kręgami odbiorców i prowadzić debatę	P7U_U	P7S_UK
EK2_U08	ma umiejętności językowe w zakresie ekonomii, zgodne z wymaganiami określonymi dla poziomu B2+ Europejskiego Systemu Opisu Kształcenia Językowego	P7U_U	P7S_UK
EK2_U09	komunikuje się z członkami organizacji oraz jej otoczeniem zewnętrznym z wykorzystaniem specjalistycznej terminologii ekonomicznej, z uwzględnieniem studiowanej specjalności	P7U_U	P7S_UK
EK2_U10	potrafi rozpoznawać i uwzględniać zachowania i postawy członków organizacji w trakcie współdziałania w ramach prac zespołowych, a także podejmować w nich wiodącą rolę	P7U_U	P7S_UO
EK2_U11	planuje, organizuje i kieruje pracą zespołową, a także współdziała w projektach, w tym również projektach o charakterze interdyscyplinarnym	P7U_U	P7S_UO
EK2_U12	potrafi w praktyce gospodarczej wykorzystać systemy normatywne w zarządzaniu organizacjami, w tym w procesach planowania, organizowania, motywowania i kontroli	P7U_U	P7S_UO P7S_UW
EK2_U13	posiada umiejętność samodzielnego planowania kariery zawodowej, w tym wyboru form i narzędzi ciągłego dokształcania i rozwoju osobistego, przeciwdziałania wypaleniu zawodowemu i ukierunkowuje w tym zakresie innych.	P7U_U	P7S_UU
KOMPETENCJE SPOŁECZNE			
EK2_K01	ma świadomość poziomu posiadanej wiedzy i konieczności ciągłego jej pogłębiania, a także krytycznego podejścia zarówno do własnej wiedzy, jak też do odbieranych treści.	P7U_K	P7S_KK
EK2_K02	docenia znaczenie wiedzy w rozwiązywaniu problemów poznawczych i praktycznych, a w przypadku wystąpienia trudności z ich samodzielnym rozwiązaniem jest gotów do zasięgnięcia opinii ekspertów.	P7U_K	P7S_KK
EK2_K03	jest świadomy konieczności wypełniania zobowiązań społecznych, inspirowania i organizowania działalności na rzecz środowiska społecznego i interesu publicznego oraz upowszechniania wzorów właściwego postępowania w	P7U_K	P7S_KO

	środowiska pracy		
EK2_K04	jest gotów do samodzielnego podejmowania decyzji, inspirowania innych i myślenia oraz działania w sposób przedsiębiorczy.	P7U_K	P7S_KO
EK2_K05	wykazuje gotowość do odpowiedzialnego pełnienia ról zawodowych (z uwzględnieniem zmieniającego się środowiska społecznego), w tym: rozwijania dorobku oraz podtrzymywania etosu zawodu ekonomisty, a także przestrzegania i rozwijania zasad etyki zawodowej oraz działania na rzecz przestrzegania tych zasad	P7U_K	P7S_KR

¹ Kod charakterystyk uniwersalnych I stopnia - zgodnie z załącznikiem do Ustawy z dnia 22 grudnia 2015 r. o Zintegrowanym Systemie Kwalifikacji (t.j. Dz. U.2020, poz. 226), Uniwersalne charakterystyki poziomów I stopnia w PRK.

² Kod charakterystyk II stopnia - zgodnie z załącznikiem do Rozporządzenia Ministra Nauki i Szkolnictwa Wyższego z dnia 14 listopada 2018 r. w sprawie charakterystyk drugiego stopnia uczenia się dla kwalifikacji na poziomach 6-8 (Dz. U. 2018 r., poz. 2218), Część I - Charakterystyki II stopnia efektów uczenia się dla kwalifikacji na poziomach 6-8 Polskiej Ramy Kwalifikacji, ORAZ dla dziedziny sztuki: Część II - Charakterystyki II stopnia efektów uczenia się dla kwalifikacji na poziomach 6-7 Polskiej Ramy Kwalifikacji dla dziedziny sztuki (rozwiniecie zapisów zawartych w części I), ORAZ kompetencje inżynierskie: Część III - Charakterystyki II stopnia efektów uczenia się dla kwalifikacji na poziomach 6-7 Polskiej Ramy Kwalifikacji umożliwiających uzyskanie kompetencji inżynierskich (rozwiniecie zapisów zawartych w części I).

Skład zespołu przygotowującego raport samooceny

Imię i nazwisko	Tytuł lub stopień naukowy/stanowisko/funkcja pełniona w uczelni
Jarosław Mikołajczyk	Dr inż. adiunkt dydaktyczny, Dziekan Wydziału Administracyjno-Ekonomicznego
Barbara Partyńska-Brzegowy	Mgr inż., starszy wykładowca, Prodziekan Wydziału Administracyjno-Ekonomicznego
Wojciech Sroka	Dr inż., adiunkt dydaktyczny, Kierownik Katedry Ekonomii
Dorota Koptiew	Dr, adiunkt dydaktyczny, Zastępca Kierownika Katedry Ekonomii
Krzysztof Firlej	Prof. dr hab., Profesor

Efekty uczenia się zakładane dla ocenianego kierunku, poziomu i profilu studiów	2
Prezentacja uczelni	10
Część I. Samoocena uczelni w zakresie spełniania szczegółowych kryteriów oceny programowej na kierunku studiów o profilu praktycznym	11
Kryterium 1. Konstrukcja programu studiów: koncepcja, cele kształcenia i efekty uczenia się	11
Kryterium 2. Realizacja programu studiów: treści programowe, harmonogram realizacji programu studiów oraz formy i organizacja zajęć, metody kształcenia, praktyki zawodowe, organizacja procesu nauczania i uczenia się	14
Kryterium 3. Przyjęcie na studia, weryfikacja osiągnięcia przez studentów efektów uczenia się, zaliczanie poszczególnych semestrów i lat oraz dyplomowanie	21
Kryterium 4. Kompetencje, doświadczenie, kwalifikacje i liczebność kadry prowadzącej kształcenie oraz rozwój i doskonalenie kadry	24
Kryterium 5. Infrastruktura i zasoby edukacyjne wykorzystywane w realizacji programu studiów oraz ich doskonalenie	25
Kryterium 6. Współpraca z otoczeniem społeczno-gospodarczym w konstruowaniu, realizacji i doskonaleniu programu studiów oraz jej wpływ na rozwój kierunku	27
Kryterium 7. Warunki i sposoby podnoszenia stopnia umiędzynarodowienia procesu kształcenia na kierunku	29
Kryterium 8. Wsparcie studentów w uczeniu się, rozwoju społecznym, naukowym lub zawodowym i wejściu na rynek pracy oraz rozwój i doskonalenie form wsparcia	33
Kryterium 9. Publiczny dostęp do informacji o programie studiów, warunkach jego realizacji i osiągniętych rezultatach	35
Kryterium 10. Polityka jakości, projektowanie, zatwierdzanie, monitorowanie, przegląd i doskonalenie programu studiów	36
Część II. Perspektywy rozwoju kierunku studiów	41
Część III. Załączniki	42
Załącznik nr 1. Zestawienia dotyczące ocenianego kierunku studiów	42
Załącznik nr 2. Wykaz materiałów uzupełniających	52
Załącznik nr 3. Wykaz materiałów uzupełniających cd.	53

Prezentacja uczelni

Państwowa Wyższa Szkoła Zawodowa w Tarnowie jest najstarszą i największą publiczną Wyższą Szkołą Zawodową w Polsce. Kampus uczelni, ze wszystkimi budynkami dydaktycznymi znajduje się w centrum Tarnowa. Uczelnia znajduje się w ścisłej czołówce uczelni w swojej kategorii (4 miejsce w rankingu Perspektyw w 2020 r.) i jest najchętniej wybieraną uczelnią tego typu w Polsce (wg MNiSW).

Celem strategicznym uczelni jest wysoki poziom kształcenia, który na wszystkich kierunkach jest porównywalny z poziomem obowiązującym na uczelniach akademickich. Realizację tego celu zapewnia współpraca z otoczeniem społeczno-gospodarczym i z uczelniami akademickimi. PWSZ w Tarnowie utrzymuje szerokie kontakty z uczelniami zagranicznymi, jest także członkiem organizacji międzynarodowych takich jak: ECTNA, ESNA i EURASHE (stowarzyszenia europejskich uczelni zawodowych) jednej z najważniejszych organizacji międzynarodowych działających w sektorze europejskiego szkolnictwa wyższego.

W strukturze uczelni funkcjonuje sześć wydziałów, które oferują możliwość kształcenia na dwudziestu kierunkach stale poszerzając ofertę o nowe. PWSZ w Tarnowie kształci w obszarze sześciu dziedzin naukowych: nauk humanistycznych, społecznych, ścisłych i przyrodniczych, inżynieryjno-technicznych, nauk medycznych i nauk o zdrowiu oraz sztuki. Aktualnie uczelnia kształci ponad 4,5 tysiąca studentów na poziomach 6 i 7 Polskiej Ramy Kwalifikacji: licencjackim/inżynierskim i magisterskim.

Katedra Ekonomii powołana do prowadzenia kierunku studiów Ekonomia funkcjonuje w obrębie Wydziału Administracyjno-Ekonomicznego. Kształcenie w trybie stacjonarnym i niestacjonarnym pierwszego stopnia prowadzone jest od 2000 r. W 2020 r. uruchomiono pierwszy nabór na studia drugiego stopnia. Absolwenci kierunku uzyskują tytuł licencjata (pierwsi absolwenci studiów drugiego stopnia ukończą studia w 2022 r.) i są przygotowani do podjęcia pracy zawodowej lub podjęcia własnej działalności gospodarczej, a także do kontynuowania nauki na studiach drugiego stopnia.

Część I. Samoocena uczelni w zakresie spełniania szczegółowych kryteriów oceny programowej na kierunku studiów o profilu praktycznym

Kryterium 1. Konstrukcja programu studiów: koncepcja, cele kształcenia i efekty uczenia się

Kierunek ekonomia funkcjonuje w PWSZ w Tarnowie od 2000 roku (wtedy specjalność agroekonomia), Obecnie prowadzone są 6 semestralne studia licencjackie w ramach, których studenci po I roku studiów wybierają specjalność: Finanse przedsiębiorstw (FP) lub Ekonomikę turystyki i hotelarstwa (ETH) oraz studia drugiego stopnia o specjalności ekonomia menedżerska (EM), które trwają dwa lata (4 semestry) i kończą się nadaniem tytułu zawodowego magistra.

Prowadzone studia na kierunku ekonomia (I oraz II stopień) wpisują się w Strategię Rozwoju Państwowej Wyższej Szkoły Zawodowej w Tarnowie (przyjętą Uchwałą nr 2/2020 Senatu PWSZ w Tarnowie z dnia 24 stycznia 2020 r. w sprawie Strategii PWSZ w Tarnowie na lata 2020-2025; Załącznik 3.1). Studia te realizują zawarte w niej cele strategiczne, w tym cel 1 „Doskonałość dydaktyczna”, zwłaszcza w odniesieniu do celów operacyjnych: „Doskonalenie systemu jakości kształcenia poprzez aktywny udział studentów oraz interesariuszy zewnętrznych”, „Wprowadzanie nowoczesnych metod kształcenia”, „Doskonalenie i rozszerzanie współpracy z podmiotami gospodarczymi i administracyjnymi miasta, regionu i województwa w celu podniesienia poziomu wiedzy praktycznej i umiejętności studentów (praktyki, staże, prace dyplomowe)”, „Dostosowanie oferty proponowanych kierunków, specjalności i specjalizacji do potrzeb rynku pracy w ścisłej współpracy z podmiotami zewnętrznymi miasta, regionu i województwa”. Ponadto realizowane są elementy (cele operacyjne) celu strategicznego 2 „Badania naukowe” wyrażające się poprzez intensyfikację działalności naukowej, a także rozwój czasopism naukowych (w 2019 roku powołano czasopismo: Problems of Economics & Law, <https://pejournal.pl/resources/html/cms/MAINPAGE>). W ramach celu 3 „Odpowiedzialność społeczna” pracownicy Katedry Ekonomii oraz studenci angażują się w popularyzację nauki m.in. poprzez prowadzenie zajęć na Uniwersytecie Dziecięcym, czy też współorganizowanie Małopolskiej Nocy Naukowców. Cel nr 3 „Współpraca międzynarodowa” jest realizowany m.in. poprzez oferowanie kursów w języku angielskim, a także wyjazdy zagraniczne studentów odbywających praktyki. Studia II stopnia dodatkowo realizują cel nr 5 „Akademia Tarnowska” dotyczący poszerzania oferty studiów II stopnia i działalności badawczej, co w przyszłości ma przybliżyć uczelnię do przekształcenia w Akademię Tarnowską.

Kierunek wpisuje się również w misję uczelni dzięki temu, że „umożliwia studentom zdobycie wiedzy ogólnej i zawodowej, umiejętności praktycznych i kompetencji społecznych, niezbędnych do podejmowania wyzwań w zmieniającej się rzeczywistości” oraz „stwarza możliwości dla kształcenia młodzieży blisko miejsca zamieszkania wnosząc istotny wkład w podniesienie rozwoju gospodarczego i kulturowego miasta”. Dzięki rozwijającej się współpracy z lokalnymi podmiotami otoczenia gospodarczego studia o profilu praktycznym na kierunku ekonomia wydatnie przyczynią się do urzeczywistnienia nakreślonej w **Strategii wizji uczelni** poprzez współpracę w kształtowaniu potrzeb edukacyjnych miasta i regionu, dzięki czemu absolwenci będą przygotowani do pracy na potrzeby społeczeństwa i gospodarki regionu.

Opis efektów uczenia się uwzględnia uniwersalne charakterystyki pierwszego stopnia określone w ustawie z dnia 22 grudnia 2015 r. o Zintegrowanym Systemie Kwalifikacji (t.j. Dz. U. z 2020 r. poz. 226) oraz Rozporządzeniu Ministra Nauki i Szkolnictwa Wyższego z dnia 14 listopada 2018 r. w sprawie charakterystyk drugiego stopnia efektów uczenia się dla kwalifikacji na poziomach 6-8 Polskiej Ramy Kwalifikacji (Dz.U. 2018 poz. 2218). **Odpowiadają one kwalifikacjom na poziomie 6 i 7 Polskiej Ramy Kwalifikacji.**

Proces kształcenia jest stale doskonalony pod względem dostosowania oferty studiów do potrzeb otoczenia społeczno-gospodarczego. **Potrzeba kształcenia wykwalifikowanej i dostosowanej do rynku regionalnego i lokalnego kadry ekonomistów jest zgłaszana przez interesariuszy zewnętrznych.** Eksperti i goście różnych wydarzeń w PWSZ (m.in. corocznie organizowanych przez Katedrę Ekonomii Ogólnopolskich Konferencji Studenckich Kół Naukowych oraz organizowanego przez PWSZ w Tarnowie w 2019 r. I Forum Nauka – Gospodarka – Biznes), w tym przedstawiciele różnych instytucji (np. ZUS) i podmiotów gospodarczych (np. Tarnowski Klaster Przemysłowy S.A.), wyraźnie podkreślają, że dobrze wykształcona kadra ekonomiczna buduje

nie tylko mocną pozycję firmy na rynku, ale również stanowi siłę napędową pozytywnych zmian w mieście Tarnowie, regionie i całej gospodarce.

Obecnie na rynku pracy wśród ekonomistów i w zawodach pokrewnych panuje duża konkurencja. W zawodzie ekonomisty w powiecie tarnowskim oraz powiatach sąsiednich panuje nadwyżka poszukujących pracy nad wolnymi miejscami [Barometr zawodów 2020]. W obszarze oddziaływania PWSZ w Tarnowie jedynie w powiatach bocheńskim i dębickim prognoza na 2020 r. wskazuje na równowagę rynkową. W zawodzie specjalisty ds. finansowych w mieście Tarnowie, powiecie tarnowskim i we wszystkich sąsiadujących powiatach na 2020 r. prognozowana jest równowaga podaży pracy i popytu zgłaszanego przez pracodawców. Prognozowany jest natomiast deficyt pracowników ds. rachunkowości i księgowości. Ponad ¼ studentów kierunku ekonomia wybiera specjalność Finanse przedsiębiorstw, która w dużej mierze odpowiada zapotrzebowaniu na specjalistów z tego zakresu. Duża konkurencja na rynku pracy sprzyja szczególnie rozwojowi II stopnia kierunku ekonomia, gdyż absolwenci I stopnia chcą budować swoją przewagę na rynku pracy właśnie poprzez pogłębienie wiedzy i umiejętności na studiach magisterskich.

Region tarnowski określany mianem „perły renesansu” wykazuje również duży, chociaż nie w pełni wykorzystany potencjał rozwoju turystyki, stąd również ekonomiści znający specyfikę branży turystycznej mogą podjąć pracę lub rozwijać własne podmioty, np. gospodarstwa agroturystyczne lub inne zajmujące się szeroko pojmowaną turystyką wiejską/zdrowotną/religijną, itp.

Absolwenci kierunku zasilają nie tylko lokalny i regionalny rynek pracy, stąd ich przydatność dla rynku pracy należy rozpatrywać w kontekście przynajmniej ogólnopolskim. Z szeroko dostępnych opracowań (Analiza kwalifikacji i kompetencji kluczowych dla zwiększenia szans absolwentów na rynku pracy; Kompetencje przyszłości; Kompetencje Zawodowe Przyszłości 2020; itp.) wynikają uniwersalne kompetencje poszukiwane przez pracodawców wśród kandydatów do pracy (tab. 1).

Tabela 1. Potrzeby społeczno-gospodarcze w powiązaniu z efektami uczenia się kierunku ekonomia

Podstawowe potrzeby pracodawców i regionu względem absolwentów zgłaszane przez podmioty otoczenia społeczno-gospodarczego	Główne efekty uczenia się kierunku ekonomia	
	I stopień	II stopień
Posiadają szeroką wiedzę na temat ekonomii i finansów	EK1_W01, EK1_K01	EK2_W01, EK2_K01
Posiadają umiejętności praktyczne w zakresie funkcjonowania przedsiębiorstwa	EK1_W02, EK1_W03, EK1_W04, EK1_W05, EK1_W06, EK1_W07, EK1_W08, EK1_W09, EK1_U01, EK1_U02, EK1_U03, EK1_U06, EK1_U07, EK1_K01, EK1_K02, EK1_K05	EK2_W02, EK2_W04, EK2_W05, EK2_W06, EK2_W07, EK2_U01, EK2_U02, EK2_U03, EK2_U06, EK2_U07, EK2_K01, EK2_K02, EK2_K05
Posiadają umiejętności w zakresie kontaktów i współpracy z instytucjami	EK1_W03, EK1_W07	EK2_W03, EK2_W07, EK2_U04, EK2_U07, EK2_K03
Posiadają umiejętności w zakresie posługiwania się narzędziami informatycznymi i specjalistycznymi programami	EK1_U04, EK1_U07, EK1_K01	EK2_U04, EK2_U07, EK2_K01
Posiadają umiejętności językowe	EK1_U07, EK1_U08, EK1_U09	EK2_U07, EK2_U08
Potrafią kierować zespołami ludzkimi	EK1_U12, EK1_U13, EK1_K03, EK1_K04, EK1_K05	EK2_U11, EK2_U12, EK2_K03, EK2_K04, EK2_K05
Posiadają umiejętności w zakresie zarządzania projektami	EK1_W08, EK1_U05, EK1_U07, EK1_U12, EK1_K04	EK2_W07, EK2_U05, EK2_U07, EK2_U12, EK2_K04
Potrafią współpracować w zespole	EK1_U10, EK1_U11, EK1_U12, EK1_U14, EK1_K03, EK1_K04	EK2_U09, EK2_U10, EK2_U11, EK2_U13, EK2_K03, EK2_K04
Potrafią szybko nabywać nowe umiejętności	EK1_U14, EK1_K01, EK1_K02	EK2_U13, EK2_K01, EK2_K02
Wiedza, umiejętności kompetencje niezbędne do podejmowania działalności gospodarczej	EK1_W05, EK1_W07, EK1_W08, EK1_U01, EK1_U05, EK1_U06, EK1_K04	EK2_W04, EK2_W06, EK2_W07, EK2_W08, EK2_U01, EK2_U05, EK2_U06, EK2_K04

Źródło: opracowanie własne.

Oceniany kierunek wyróżnia się poprzez położenie szczególnego nacisku na praktyczne przygotowanie do zawodu. W toku studiów ponad 63% ogółu punktów ECTS zdobywane jest na zajęciach o charakterze praktycznym, a ponad 10% zajęć realizowane jest w małych grupach w pracowniach informatycznych, gdzie studenci wykorzystują różne narzędzia i programy stosowane w praktyce gospodarczej. **Zajęcia realizowane są m.in. w pracowni Przedsiębiorstwa symulacyjnego SYMTUR** umożliwiając studentom opanowanie treści programowych w warunkach zbliżonych do działów ekonomicznych funkcjonujących w przedsiębiorstwach. Kierunek wyróżnia się również dużą liczbą przedmiotów do wyboru - stanowią one ponad 37% ogółu pkt ECTS oraz dużym wymiarem godzinowym nauki języków obcych (I stopień – 150 godzin; II stopień 90).

Koncepcja kształcenia na kierunku Ekonomia doskonała/tworzona jest zarówno przez interesariuszy wewnętrznych jak i zewnętrznych. Proces ten ma charakter ciągły i wynika z potrzeb dostosowania do zmian ustawodawstwa, ale również oczekiwań pracodawców i studentów. Opis roli różnych grup Interesariuszy, a także sposób projektowania i monitorowania programu studiów zostały przedstawione w kryterium 6 oraz kryterium 10.

Sylwetka absolwenta.

Studia licencjackie pozwalają na zdobycie gruntownej wiedzy z zakresu teoretycznych podstaw nauk ekonomicznych (mikro i makroekonomia, międzynarodowe stosunki gospodarcze), jak również umożliwiają nabycie umiejętności praktycznego wykorzystania tej wiedzy. W szczególności dotyczy to gromadzenia i prezentacji danych empirycznych - również z zastosowaniem narzędzi matematycznych (statystyka, ekonometria, prognozowanie gospodarcze), prowadzenia analizy ekonomicznej przedsiębiorstw (analiza finansowa, rachunkowość) oraz wykorzystywania umiejętności miękkich (komunikacja interpersonalna, negocjacje) w pracy zawodowej. Nauka języków obcych na poziomie B2 Europejskiego Systemu Opisu Kształcenia Językowego pozwala uzyskać kwalifikacje niezbędne w pracy zawodowej, w tym do nawiązywania kontaktów z otoczeniem międzynarodowym.

W ramach specjalności FP studenci zdobywają szeroką wiedzę i umiejętności z zakresu finansów przedsiębiorstw, w tym prowadzenia rachunkowości w przedsiębiorstwach, analizy i projekcji finansowej, sporządzania sprawozdań finansowych, rachunkowości zarządczej, finansów publicznych, systemu podatkowego w Polsce i UE, zasad funkcjonowania systemu bankowego, funkcjonowania rynków finansowych, doradztwa, metod wyceny projektów gospodarczych oraz zasad funkcjonowania polityki strukturalnej UE, etc. Osoby kończące specjalność FP przygotowane są do pracy w przedsiębiorstwach, organizacjach i instytucjach publicznych i pozarządowych – głównie na stanowiskach operacyjnych – w kraju i za granicą. Posiadają niezbędną wiedzę i umiejętności do samodzielnego prowadzenia działalności gospodarczej oraz umieją poruszać się swobodnie w europejskiej przestrzeni społeczno-gospodarczej.

W ramach specjalności ETH, studenci poza podstawową wiedzą i umiejętnościami z zakresu studiowanego kierunku uzyskują wiedzę na temat funkcjonowania podmiotów turystycznych i hoteli, zapoznają się z problematyką ekonomiczną działalności związanych z obsługą ruchu turystycznego – organizacją, marketingiem i zarządzaniem, a także elementami żywienia. W związku z przestrzennym charakterem turystyki część zajęć dotyczy geografii turystycznej, turystyki międzynarodowej oraz współczesnego znaczenia turystyki dla gospodarki Polski i UE. Osoby kończące specjalność ETH w szczególności przygotowane są do pracy w turystyce i hotelarstwie – głównie na stanowiskach operacyjnych i kierownictwa niższego szczebla – w kraju i za granicą. Posiadają także niezbędną wiedzę i umiejętności do samodzielnego prowadzenia działalności gospodarczej oraz umieją poruszać się swobodnie w europejskiej przestrzeni społeczno-gospodarczej.

W trakcie studiów II stopnia – specjalność EM studenci zdobywają wszechstronną i pogłębioną w stosunku do studiów I stopnia wiedzę z zakresu ekonomii, w tym gospodarowania zasobami finansowymi, materialnymi i ludzkimi. Nabywają umiejętności wykorzystania zaawansowanych metod analitycznych do badania zjawisk i procesów gospodarczych, w tym prawidłowej interpretacji przyczyn, przebiegu i skutków procesów gospodarczych w przedsiębiorstwie oraz na rynkach. **Absolwenci posiadać będą praktyczne umiejętności** przygotowywania projektów, sporządzania planów biznesu i wniosków aplikacyjnych, a także umiejętności **kierowania zespołami ludzkim oraz projektami.** Charakteryzują się również umiejętnością budowy atmosfery zaufania i etyki w biznesie. Absolwenci zdobywają także umiejętności postępowania się

językiem obcym (możliwość wyboru innego języka niż na studiach I stopnia). Kończący studia II stopnia to osoby które będą profesjonalnie przygotowane do podejmowania optymalnych decyzji gospodarczych na różnych szczeblach podmiotów sektora prywatnego i publicznego. Absolwent ekonomii menedżerskiej będzie przygotowany do podjęcia pracy kierowniczej na różnych szczeblach struktury organizacyjnej przedsiębiorstw, banków, firm konsultingowych oraz instytucji publicznych i organizacji non-profit.

Kierunkowe efekty uczenia się zostały opracowane odrębnie dla studiów I i II stopnia, przy czym te dotyczące II stopnia są rozwinięciem i pogłębieniem efektów z I stopnia. Oceniany kierunek został w całości przypisany do dyscypliny ekonomia i finanse. **Za kluczowe efekty uczenia się** należy uznać te, które w macierzy efektów występują najczęściej, tj. w przypadku studiów I stopnia z zakresu wiedzy: EK1_W01; EK1_W04; EK1_W05; z zakresu umiejętności: EK1_U01; EK1_U03; EK1_U05; oraz kompetencji społecznych: EK1_K01; EK1_K02. Kluczowe efekty uczenia się dla II stopnia studiów z zakresu wiedzy to: EK2_W01; EK2_W04; EK2_W07, z zakresu umiejętności: EK2_U01; EK1_U05; EK1_U06 oraz kompetencji społecznych: EK2_K01; EK2_K02. **W przypadku obu poziomów studiów za kluczowe uznaje się przekazanie solidnej wiedzy teoretycznej** z zakresu koncepcji (teorii) ekonomii, wyjaśniania złożonych zjawisk i procesów gospodarczych oraz gospodarowania zasobami, a także zastosowania tej wiedzy w praktyce gospodarczej. W przypadku studiów II stopnia poza pogłębieniem zdobytej wiedzy, większy nacisk położono na rozumienie i wyjaśnianie uwarunkowań i skutków podejmowanych decyzji, a także znajomość zasad funkcjonowania różnych form przedsiębiorczości. **Do kluczowych umiejętności** należy zaliczyć: właściwe ocenianie oraz interpretowanie zjawisk gospodarczych, wykorzystywanie odpowiednich metod opisu i analizy przedsiębiorstwa, a także proponowanie optymalnych rozwiązań. W ramach II stopnia kierunku ekonomia dodatkowo zwrócono szczególną uwagę na umiejętności praktycznego wykorzystania wiedzy do rozwiązywania złożonych i nietypowych problemów ekonomicznych. **Wśród kompetencji społecznych** kluczowe znaczenie ma kształtowanie świadomości studentów odnośnie poziomu posiadanej przez nich wiedzy oraz docenianie znaczenia wiedzy eksperckiej, ale także krytycznego podejścia do własnych i odbieranych treści.

Dodatkowe informacje, które uczelnia uznaje za ważne dla oceny kryterium 1:

Program studiów I i II stopnia znacznie wykracza poza wymagane minima. Występuje w nim znaczący udział zajęć o charakterze praktycznym, zajęcia projektowane są w dużej mierze w niewielkich grupach, występuje duży udział zajęć do wyboru oraz lektoratów.

Kryterium 2. Realizacja programu studiów: treści programowe, harmonogram realizacji programu studiów oraz formy i organizacja zajęć, metody kształcenia, praktyki zawodowe, organizacja procesu nauczania i uczenia się

Kluczowe treści kształcenia powstały w oparciu o konsultacje z interesariuszami zewnętrznymi i wewnętrznymi (w tym również studentami). W toku uzgodnień przyjęto, że realizowane treści kształcenia mają umożliwić osiągnięcie kierunkowych efektów uczenia się ze szczególnym uwzględnieniem wiedzy i umiejętności pod kątem ich praktycznego wykorzystania w działalności zawodowej. Poza obowiązkowymi treściami kształcenia w grupie przedmiotów podstawowych i kierunkowych, które dają podstawy praktycznej wiedzy (efekty I stopnia: EK1_W01, EK1_W04 EK1_W05 oraz dla II stopnia EK2_W01; EK2_W04; EK2_W07) duży nacisk postawiono na kształtowanie umiejętności praktycznych. Treści kształcenia (szczególnie dot. umiejętności) są wyraźnie zróżnicowane na poszczególnych specjalnościach (I stopień), a w przypadku studiów II stopnia zaplanowano szeroki zestaw przedmiotów do wyboru. **Kluczowe treści kształcenia powiązane z praktycznym kształceniem, występują głównie w grupie zajęć specjalnościowych oraz do wyboru.** W przypadku specjalności FP główny nacisk położono na praktyczne umiejętności prowadzenia analizy finansowej przedsiębiorstwa (studia przypadków), analizy fundamentalnej oraz technicznej (np. **projekt gra giełdowa**) prowadzenia rachunkowości przedsiębiorstw (np. **obsługa programu Comarch Optima**), prowadzenia dokumentacji przedsiębiorstwa, **przygotowywania planów biznesu**. Treści te realizują efekty oznaczone numerami: EK1_U01; EK1_U03; EK1_U05, EK1_U06. W drugiej specjalności tj. ETH poza rozwijaniem podstawowych umiejętności z zakresu np. analizy ekonomicznej przedsiębiorstwa, **budowy planów biznesu,**

prowadzenia własnej firmy etc. (zajęcia wspólne na obu specjalnościach) skoncentrowano się na kształceniu z zakresu **ekonomiki przedsiębiorstw usługowych** (w tym turystycznych), marketingu usług turystycznych, przygotowywania oferty turystycznej i obsługi procesu sprzedaży (np. **program N-Sykon**) oraz współczesnych trendach w turystyce. Treści te realizują efekty oznaczone numerami: EK1_U01; EK1_U03; EK1_U05, EK1_U06. **Studia II stopnia pozwalają na rozwijanie umiejętności menedżerskich**, w tym analizy i kalkulacji kosztów w przedsiębiorstwie (podejmowania optymalnych decyzji), doskonalenie metod gromadzenia i prezentacji danych ekonomicznych, rozwiązywania problemów poprzez **negocjacje, zarządzanie projektami, kierowanie zespołami ludzkimi**, wykorzystanie narzędzi informatycznych w biznesie (**program Comarch Optima** - kolejne moduły, **Płatnik, Statistica**), planowanie strategiczne, analizy danych przestrzennych (np. **QGIS**) itp. Treści te nawiązują do efektów oznaczonych numerami: EK2_U01; EK2_U05; EK2_U06. Ważnym elementem kształcenia w PWSZ w Tarnowie jest nauka języków obcych. Studenci są zobligowani do uczestnictwa w zajęciach w większym wymiarze niż w wielu konkurencyjnych (tarnowskich i krakowskich) uczelniach.

Metody kształcenia na ocenianym kierunku, zarówno na studiach I jak i II stopnia, są dobierane z uwzględnieniem specyfiki zajęć, treści kształcenia oraz rodzaju zajęć. Stosowane są zarówno podstawowe **metody podające** (wykład, opis, demonstracja przykładów), jak też **metody problemowe** (wykład problemowy, analiza przypadków, gry dydaktyczne, w tym symulacyjne), **metody praktyczne** (laboratoria informatyczne, projekty, praktyka studencka, pokazy, wyjazdy terenowe), a także e-learning. **Efekty z zakresu wiedzy są osiąmane głównie z wykorzystaniem metod podających**, natomiast w ramach **kształcenia praktycznego (efekty dotyczące umiejętności) stosuje się metody praktyczne oraz problemowe**. Kompetencje społeczne kształtowane są z wykorzystaniem różnych form dyskusji, zlecenia pracy w zespole, czy też podczas wzajemnej oceny przedstawianych referatów (w tym autokrytyki). Wśród stosowanych metod kształcenia ważne miejsce zajmują **metody aktywizujące, które są stosowane w trakcie większości zajęć** (dyskusja, analizy przypadków, projekty i ich prezentacja, gry dydaktyczne, Design Thinking). W ramach wybranych zajęć stosowane są również metody dydaktyczne oparte na opisanych powyżej **narzędziach informatycznych**.

W procesie kształcenia podejmowane są działania mające na celu **doskonalenie i „unowocześnianie” procesu dydaktycznego**, wśród których ważne miejsce zajmują metody nauczania w formie e-learningu. Metody kształcenia na odległość przed okresem pandemii Covid-19 nie były często wykorzystywane, chociaż część wykładowców korzystała m.in. z platformy **Moodle** (W PWSZ w Tarnowie udostępnia odpowiednie rozwiązania techniczne), czy nawet **autorskich rozwiązań** (stron internetowych) pozwalających na **rozwiązywanie testów i doksztalcenie w formie on-line** (np. z zakresu obrotu papierami wartościowymi). Poza tym w miarę możliwości licencyjnych udostępniano programy komputerowe (wersje demo) pozwalające na naukę np. rachunkowości. Niemniej jednak w okresie pandemii Covid-19 wdrożono zajęcia on-line w formie wideo konferencji, czatu, ćwiczeń symulacyjnych oraz rozszerzono wykorzystanie platformy Moodle. Narzędzia te były również wykorzystywane w trakcie sesji egzaminacyjnych. Zebrane doświadczenia z pewnością pozwolą na dalsze rozwijanie e-learningu.

Proces nauczania dostosowany jest do zróżnicowanych potrzeb indywidualnych i grupowych studentów. Zgodnie z regulaminem studiów (RS) w PWSZ w Tarnowie (Uchwała nr 101/2019 z dnia 24 września 2019 r. – załącznik 3.2) Studenci mają prawo do indywidualnej organizacji studiów, w szczególności w sytuacji wychowywania dziecka, różnych dysfunkcji (niepełnosprawność, choroba) osiągnięcia wysokich wyników w nauce lub sporcie, aktywności w różnych organach, w tym samorządzie studenckim, kołach naukowych itp. Indywidualna organizacja studiów pozwala m.in. na zmniejszenie obowiązku uczestnictwa w zajęciach oraz przyznanie indywidualnych terminów zaliczeń. Decyzje o udzieleniu indywidualnej organizacji studiów podejmuje rektor na wniosek studenta zaopiniowany przez dziekana.

Dla studentów chcących rozwijać swoje zainteresowania oferuje się szerokie możliwości aktywności w ramach pracy w prężnie działającym **studenckim kole naukowym „MANAGER”**. Członkowie SKN „MANAGER”: prowadzą badania naukowe w zakresie ekonomii i zarządzania, uczestniczą w konferencjach i seminariach naukowych, gdzie prezentują swoje prace, organizują szkolenia, kursy i wyjazdy studyjne, obozy naukowe oraz współpracują z różnymi organizacjami i instytucjami. Studenci mogą również rozwijać swoje zainteresowanie i umiejętności sportowe w **Klubie Uczelnianym Akademickiego Związku Sportowego**, a potrzeby „duchowe” mogą być realizowane przez **Duszpasterstwo Akademickie Tratwa**.

PWSZ w Tarnowie wdraża również specjalne procedury dotyczące **opieki nad studentami z niepełnosprawnościami**. Pełnomocnik Rektora ds. Osób Niepełnosprawnych stara się zapewniać studentom niepełnosprawnym odpowiednie warunki odbywania zajęć i ich zaliczania, uwzględniając także specyficzne potrzeby tej grupy studentów w planowaniu i realizacji procesu dydaktycznego ze względu na stopień oraz rodzaj niepełnosprawności. RS PWSZ pozwala m.in. na nagrywanie treści zajęć (za zgodą prowadzącego), obecność opiekuna podczas zajęć, indywidualne terminy zaliczeń, egzaminów, urlopy krótko i długoterminowe, formę egzaminu dostosowaną do możliwości osoby z niepełnosprawnością). Ponadto studenci z niepełnosprawnością mogą skorzystać z bezpłatnych konsultacji psychologicznych, a na terenie uczelni wyeliminowano bariery architektoniczne zewnętrzne i wewnętrzne utrudniające poruszanie się osób niepełnosprawnych; w salach audytoryjnych wyodrębniono miejsca dla osób na wózkach inwalidzkich.

Studia I stopnia trwają 6 semestrów a studenci uzyskują 180 ECTS. **Harmonogramy realizacji programu studiów w trybie stacjonarnym i niestacjonarnym na obu stopniach są identyczne**; różnice są tylko w liczbie godzin poszczególnych form zajęć. Prezentowane harmonogramy realizacji studiów I stopnia zostały w pierwotnej wersji wprowadzone w 2015 roku (uchwała 48/2015 Senatu PWSZ w Tarnowie z dnia 25 września 2015 r.) i stanowią odpowiedź na sugestie poprzedniej oceny kierunku (akredytacji). W ramach prac doskonalących harmonogram realizacji studiów w większym stopniu zróżnicowano poszczególne specjalności, poprzez wprowadzenie nowych zajęć, modyfikację ich form, zakresu godzinowego, etc.

Po uchwaleniu harmonogramów w 2015 r. wprowadzono drobne korekty, m.in. dotyczące zmiany nazewnictwa zajęć z języka obcego oraz punktów ECTS dla zajęć z WF (uchwały nr 90-95 Senatu PWSZ w Tarnowie z dnia 28 czerwca 2017 r.) a także wprowadzono fakultatywne zajęcia z WF na studiach nst. (uchwały 140-142/2017 Senatu PWSZ w Tarnowie z dnia 29 września 2017 r.).

W 2019 roku program studiów I stopnia, w tym harmonogram realizacji studiów został dostosowany do Ustawy 2.0 (uchwały nr 66-67 Senatu PWSZ w Tarnowie z dnia 28 czerwca 2019 r.). **Wprowadzono większy zakres praktyki studenckiej, która obecnie wynosi 720 godzin**, a także dokonano weryfikacji punktacji ECTS i przesunięć zajęć z semestru IV na inne, tak aby w semestrze tym studenci mogli realizować praktykę zawodową. Przesunięcia zajęć miały również na celu podniesienie jakości kształcenia (przykładowo zajęcia z Prognozowania i symulacji przesunięto na V semestr, tak aby studenci przystąpili do nich po zaliczeniu kursu zarówno ze statystyki jak i ekonometrii – zgodnie z sugestią prowadzącego). Ponadto zgodnie z głosami studentów oraz otoczenia zewnętrznego wygaszono specjalność Ekonomia gospodarki żywnościowej (EGŻ), gdyż specjalność ta przez 3 kolejne lata nie była uruchamiana. W związku z tą zmianą w harmonogramie zastąpiono innymi 2 przedmioty z grupy zajęć do wyboru na I roku, które dotyczyły problematyki agrobiznesu.

Harmonogram realizacji programu studiów II stopnia został uchwalony 13 marca 2020 r. (uchwała nr 27-28/2020 Senatu PWSZ z dnia 13 marca 2020 r) przed wysłaniem wniosku do MNiSW o uruchomienie studiów II stopnia, a następnie uchwałami nr 34-35/2020 Senatu PWSZ z dnia 8 maja 2020 r. wprowadzono zmiany polegające na uzupełnieniu punktów ECTS z zakresu zajęć humanistycznych.

Ostatnie zmiany w programach studiów wystąpiły 30 września 2020 roku (uchwały 68-69/2020 oraz 109-110/2020 Senatu PWSZ w Tarnowie z dnia 30 września 2020r). W toku prac nad wdrożeniem programu **Wirtualnej Uczelni** (pozwala na automatyczne generowanie programów studiów) dokonano ponownego przeglądu programu studiów. W przypadku wszystkich programów I i II stopnia uporządkowano i ujednolicono sylabusy, w tym sposób wyliczania punktów ECTS oraz opis stosowanych metod nauczania. Obecnie wdrażane programy studiów tj. od 2019 r. oraz od 2020 r., które są identyczne (załącznik 2.1a-c.), tylko nieznacznie różnią się (opis powyżej - głównie kwestia praktyki) od programu z 2018 r. (dla porównania prezentujemy harmonogram realizacji programu studiów z 2018 roku - załącznik 2.1d), stąd opisujemy tylko te najnowsze programy.

Programy studiów pierwszego i drugiego stopnia obejmują: informacje ogólne, kierunkowe efekty uczenia się wraz z ich odniesieniem do charakterystyk II stopnia PRK, matrycę pokrycia tych efektów uczenia się, tabelę wskaźników ilościowych, opis programu studiów oraz harmonogram realizacji programu studiów.

W harmonogramach realizacji programu studiów można wyróżnić trzy główne grupy zajęć: podstawowe, kierunkowe oraz pozostałe, w tym uzupełniające, specjalnościowe i do wyboru (powiązane ze specjalnością).

W przypadku studiów I stopnia najważniejszą grupą przedmiotów są przedmioty wybierane przez studentów (łącznie ujęte przedmioty specjalnościowe oraz do wyboru, a także język obcy), które pozwalają (w zależności od specjalności) na uzyskanie od 35-37% ogółu punktów ECTS (tab. 2). Na II stopniu zajęcia do wyboru pozwalają na uzyskanie ponad 39% łącznej liczby punktów ECTS. Zajęcia podstawowe oraz kierunkowe na studiach I i II stopnia realizowane są przede wszystkim na początkowym etapie studiów (semestr I oraz II), natomiast zajęcia do wyboru występują głównie na końcowym etapie kształcenia (tak aby studenci świadomie wybierali zajęcia przydane w ich przyszłej pracy zawodowej). Poza licznymi zajęciami do wyboru studenci samodzielnie wybierają miejsce praktyk oraz problematykę pracy dyplomowej. Dokonują też wyboru odpowiedniej aktywności sportowej (wybór sekcji sportowej).

Tabela 2. Wykaz godzin dla poszczególnych grup przedmiotów z uwzględnieniem specjalności, poziomu studiów oraz trybu – program od roku 2019 r.

Wyszczególnienie	Liczba godzin ogółem	Liczba ECTS	Zajęcia										Praktyka	
			podstawowe		kierunkowe		uzupełniające		specjalnościowe		do wyboru*		% godz.	% ECTS
			% godz.	% ECTS	% godz.	% ECTS	% godz.	% ECTS	% godz.	% ECTS				
Studia stacjonarne														
I stopień, sp. FP	2531	180	17	23	7	10	20	20	11	14	16	18	28	15
I stopień, sp. ETH	2531	180	17	23	7	10	20	20	8	11	19	21	28	15
II stopień sp. EM	1462	120	18	20	12	13	12	20	**	**	32	36	25	11
Studia niestacjonarne														
I stopień, sp. FP	2047	180	16	23	8	10	17	20	10	14	14	18	35	15
I stopień sp. ETH	2047	180	16	23	8	10	17	20	7	11	17	21	35	15
II stopień, sp. EM	1097	120	16	20	11	13	11	20	**	**	28	36	33	11

*zajęcia specjalnościowe oraz języki obce również są przedmiotami do wyboru, stąd udział przedmiotów do wyboru w rzeczywistości jest wyższy niż wynika z tego zestawienia

** na studiach II stopnia zaprojektowano tylko jedną specjalność, ale większość przedmiotów do wyboru można zakwalifikować także do specjalnościowych

Źródło: opracowanie własne

Liczba punktów ECTS uzyskiwanych w ramach zajęć wymagających **bezpośredniego udziału nauczycieli akademickich** lub innych osób prowadzących zajęcia **na I stopniu studiów** wynosi 98,1-98,6 ECTS na studiach stacjonarnych (**55%**) i 80 ECTS na studiach niestacjonarnych (**44%**). **Na II stopniu** wskaźniki te wynoszą odpowiednio 61,5 ECTS (51 %) oraz 46,9 ECTS (39 %). Zajęcia kształtujące umiejętności praktyczne obejmują od 113,8 – 115,4 ECTS (**64%**) na studiach I stopnia oraz 78,7 ECTS (**66%**) na studiach II stopnia (załącznik 1, tab. 3a-3c).

Program studiów obejmuje naukę języka obcego na poziomie biegłości B2 Europejskiego Systemu Opisu Kształcenia Językowego Rady Europy, w wymiarze **150 godz.** na studiach I stopnia st. oraz 120 na nst. (8 ECTS). Nauka języka obcego rozpoczyna się w semestrze I i trwa przez 3 semestry kończąc się egzaminem. Ponadto na studiach I stopnia wprowadzono możliwość nauki języka specjalistycznego dla danej specjalności: **English for Tourism (30 godz.)** oraz **Business English (45 godz.)** Program dostosowany jest do potrzeb studentów, koncentrując się na zagadnieniach i słownictwie dotyczącym różnych grup zawodowych, zgodnie ze specjalnością, tak aby przez wzrost kompetencji językowych zwiększyć szanse absolwentów na rynku pracy. Studenci, po ukończeniu zajęć, otrzymują certyfikat potwierdzający udział w kursie języka obcego zawodowego wydany przez PWSZ w Tarnowie, a także mogą przystąpić do certyfikowanego egzaminu zewnętrznego. Na studiach II stopnia st. studenci realizują **90 godz.** zajęć „językowych”, a na nst. 60 godzin (4 ECTS). Dodatkowo zaplanowano realizację 3 zajęć częściowo w języku angielskim (**Business negotiations, Innovations oraz Globalization**).

W PWSZ w Tarnowie dla studentów III roku studiów licencjackich dostępny jest również **nieodpłatny kurs zawodowego języka angielskiego**, francuskiego i niemieckiego (Projekt pt. **Perspektywy Współpraca Synergia Zarządzanie w Tarnowie** - realizowany w ramach POWER).

Zajęcia przyjmują różne formy i zostały tak dobrane, aby maksymalizować skuteczność osiągania wszystkich efektów uczenia się z uwzględnieniem efektywnego wykorzystania czasu. Proporcje liczby godzin przypisanych

różnym formom są podobne na wszystkich realizowanych poziomach studiów/specjalnościach/formach (tab. 3). Najczęściej zajęcia realizowane są z wykorzystaniem **wykładów i ćwiczeń (łącznie ponad 65% godzin)**, ale **ponad 10% stanowią laboratoria informatyczne**, w ramach których studenci zdobywają praktyczną wiedzę z wykorzystaniem różnych narzędzi informatycznych. **Formę laboratoriów informatycznych przybierają głównie zajęcia do wyboru oraz specjalnościowe** i często stanowią one uzupełnienie treści realizowanych w trakcie wykładów oraz ćwiczeń. Relatywnie duży udział godzin stanowią również lektoraty.

Tabela 3. Liczba godzin poszczególnych rodzajów zajęć oraz ich udział w ogólnej liczbie zajęć wg programu studiów obowiązującego od 2019 r.

Poziom studiów/ specjalność	Liczba godzin bez praktyk	Forma zajęć (%)						
		wykłady	ćwiczenia	laboratoria informatyczne	seminaria	lektorat	Pozostałe*	
							ZTI	ĆP
Studia stacjonarne								
I stopień FP	1811	35,6	33,7	11,2	5,0	9,5	1,7	3,3
I stopień ETH	1811	34,8	31,6	14,5	5,0	9,1	1,7	3,3
II stopień EM	1102	30,3	39,1	12,9	8,2	8,2	0,0	1,4
Studia niestacjonarne								
I stopień FP	1327	37,6	33,9	10,4	4,5	10,2	2,3	1,1
I stopień ETH	1327	35,7	33,4	12,8	4,5	10,2	2,3	1,1
II stopień EM	737	30,4	39,1	12,9	8,1	8,1	0,0	1,4

*ZTI- zajęcia z technologii informacyjnych, ĆP- ćwiczenia praktyczne

Źródło: opracowanie własne

W PWSZ w Tarnowie formy prowadzenia zajęć oraz liczebność grup studenckich reguluje uchwała nr 103/2020 Senatu PWSZ w Tarnowie z dnia 30 września 2020 r. odpowiednio w §3 i §4. Dla wykładów nie ustalono limitu, ćwiczenia audytoryjne realizowane są w grupach maksymalnie 30-os., lektoraty do 20 os., seminaria dyplomowe do 10 os., a laboratoria informatyczne do 18 os.

Studenckie praktyki zawodowe

Bardzo istotnym modułem (profil praktyczny) jest praktyka zawodowa. Sposób organizacji i zaliczania praktyk zawodowych w PWSZ w Tarnowie **reguluje Regulamin Praktyk Zawodowych** przyjęty uchwałą Senatu nr 131/2019 z dnia 18 października 2019 r. (załącznik 3.3), a także RS PWSZ w Tarnowie. Ogólnouczelniany Regulamin praktyk określa zasady i formy odbywania praktyki, a w szczególności wskazuje cel i program praktyki.

Praktyki w Katedrze Ekonomii są realizowane w oparciu o **kierunkowy program praktyk**, zgodny z kierunkiem i specjalnością studiów oraz charakterem praktyki (przygotowany przez opiekuna praktyk w porozumieniu z Kierownikiem Katedry, zatwierdzony przez Dziekana Wydziału). Kierunkowy program praktyk określa szczegółowe zasady i formy odbywania praktyk, a w szczególności: **wskazuje cel praktyk, określa efekty uczenia się właściwe dla praktyki, wskazuje metody sprawdzania i oceny efektów uczenia się osiągniętych przez studenta w wyniku odbycia praktyki, przyporządkowuje praktykom punkty ECTS, przewiduje odpowiedni wymiar praktyk.**

Celem praktyki jest wykształcenie umiejętności zastosowania wiedzy teoretycznej uzyskanej w toku studiów w praktyce. Głównym zadaniem studentów w ramach praktyki jest jak najlepsze, wieloaspektowe poznanie funkcjonowania organizacji (procedur, metod organizacji pracy), umożliwiające zdobycie pierwszych doświadczeń zawodowych oraz weryfikację przygotowania teoretycznego. Praktyka pomaga w ocenie własnych cech osobowościowych i predyspozycji do wykonywania zawodu.

Studenci odbywają zajęcia według planu ustalonego z opiekunem z ramienia praktykodawcy, który obejmuje tematy wymagane programem praktyk oraz efektami uczenia się.

Praktyki zawodowe realizowane w roku akad. 2014/2015 odbywały się w obowiązkowym wymiarze 6 tygodni (180 godzin, 8 pkt. ECTS), po zajęciach na IV semestrze (były wliczane do IV semestru studiów). Praktyka odbywała się w wyznaczonych terminach poza okresem zajęć akademickich (czerwiec - wrzesień).

Zgodnie z uchwałą Senatu nr 48/2015 z dnia 25.09.2015 r. studenci od roku akad. 2015/2016 realizowali praktyki w wymiarze 3 miesięcy (360 godzin, 12 pkt. ECTS). Praktyki te odbywały się po zajęciach na IV semestrze (wliczane do IV semestru studiów). Praktyka odbywała się w okresie czerwiec - wrzesień.

Od roku akad. 2019/2020 zgodnie z uchwałą Senatu nr 67/2019 z dnia 13.03.2019 r. studenci mają obowiązek realizować praktyki w wymiarze 6 miesięcy (720 godzin, 27 pkt. ECTS). Praktyki te odbywać się będą w ramach IV semestru, w którym nie będzie innych zajęć.

Od roku akad. 2020/2021 (uchwała Senatu 28/2020 z dnia 13.03.2020 r.) zostały uruchomione **studia drugiego stopnia. Wymiar praktyk wyniesie 3 miesiące (360 godzin i 13 ECTS).** Praktyka będzie zaliczana do II semestru studiów, a realizowana będzie w trakcie wakacji letnich.

Nadzór nad studentami odbywającymi praktyki sprawuje opiekun – nauczyciel akademicki powołany przez Prorektora ds. Studenckich i Dydaktyki, a także przedstawiciel placówki, w której realizowana jest praktyka, wskazany przez odpowiednią osobę decyzyjną tejże placówki (dyrektor/kierownik/właściciel itp.).

W Katedrze Ekonomii od początku jej istnienia funkcję opiekuna praktyk pełni mgr inż. Barbara Partyńska - Brzegowy. Opiekun pozostaje w stałym kontakcie z opiekunami praktyk z ramienia zakładów pracy.

Ze wszystkimi podmiotami, w których organizowane są praktyki zawierane są stosowne umowy/porozumienia.

Placówki, w których realizację się praktyki to przede wszystkim:

- działy ekonomiczne przedsiębiorstw (dział rachunkowości, zarządzania, marketingu itp.),
- biura rachunkowe,
- instytucje publiczne (ZUS, urzędy gmin, urzędy skarbowe),
- jednostki budżetowe (zespoły opieki zdrowotnej, szkoły, ARiMR),
- podmioty zagraniczne w tym w ramach programu ERASMUS.

Praktyki i staże zagraniczne realizowane są w oparciu o dodatkowe kryteria. Na zagraniczne praktyki zawodowe kierowani są studenci wyróżniający się w nauce, którzy pozytywnie przejdą wewnętrzny egzamin z języka obcego. Studenci obu specjalności mogą korzystać z ofert zagranicznych (od kilku do kilkunastu osób rocznie) m.in. do Niemiec, Grecji, Irlandii, Anglii. Natomiast na praktyki realizowane w ramach programu Erasmus kierowani są głównie studenci specjalności ETH ze względu na ofertę związaną z branżą turystyczno-hotelarską. **Od 2016 r. z oferty programu ERASMUS skorzystało 18 studentów kierunku ekonomia.**

Program, wymiar, termin praktyk studenckich oraz dobór miejsc jest zgodny nie tylko ze studiowanym kierunkiem, ale również wybraną specjalnością oraz jest spójny z celami i efektami uczenia się określonymi dla praktyk.

Katedra posiada obecnie szerokie kontakty z praktykodawcami w kraju i za granicą (co roku podpisywanych jest kilkadziesiąt umów/porozumień o prowadzenie praktyk, w roku akademickim 2019/2020 blisko 70), u których realizowane są praktyki na I stopniu, co skutkowało m.in. licznymi już na etapie tworzenia programu studiów dla II stopnia deklaracjami chęci przyjęcia na praktyki studentów zapewniając miejsca praktyk dla planowanej liczby studentów.

Opiekun praktyk na kierunku był inicjatorem podpisania wieloletnich umów o współpracę pomiędzy PWSZ w Tarnowie a pracodawcami, w tym z **ZUS Oddział w Tarnowie, TKP S.A., Urzędem Pracy w Tarnowie.** W umowach zawarte są zapisy m.in. dotyczące realizacji praktyk zawodowych.

Na uwagę zasługuje fakt, iż studenci obu specjalności rokrocznie otrzymują wysokie oceny od praktykodawców. Potwierdza to m.in. fakt ufundowania nagrody przez ZUS podczas organizowanej Ogólnopolskiej Konferencji Studenckich Kół Naukowych (5.05.2017 r.) w postaci **dotatkowych 3 trzymiesięcznych, płatnych staży.**

Dokumentację praktyki stanowi dziennik praktyk wraz z materiałami zebranymi w trakcie jej odbywania.

Na ocenę z praktyki zawodowej składają się:

- opinia opiekuna praktyki zawodowej z ramienia jednostki przyjmującej wyrażona w karcie oceny studenta,
- sprawozdanie studenta z odbytej praktyki wraz z materiałami uzupełniającymi, w tym uzupełniony dziennik praktyk potwierdzający zrealizowanie wszystkich efektów uczenia się.

Podstawowym warunkiem zaliczenia praktyki zawodowej jest obecność i aktywność w realizacji zadań przewidzianych programem praktyki. Zaliczenia dokonuje opiekun na podstawie dziennika praktyki i karty

oceny praktyki wypełnionej przez opiekuna zakładowego, oraz w wyniku rozmowy ze studentem, który przedkłada opiekunowi sprawozdanie z przebiegu praktyk. Opiekun praktyki w jednostce, w której student odbywa praktykę wypełnia kartę oceny praktyki, w której dokonuje oceny stopnia realizacji przez studenta wymienionych efektów uczenia się. **Na ocenę końcową ma również wpływ przeprowadzona w wybranych jednostkach hospicja praktyki.**

Podstawą zaliczenia praktyki może być wykonywana praca zarobkowa, staż itp., jeśli fakt ten jest odpowiednio udokumentowany, a student zrealizował program praktyki. Od kilku do kilkunastu studentów wnioskuje o zaliczenie praktyk na podstawie zdobytego doświadczenia zawodowego. Każdy wniosek jest traktowany indywidualnie z analizą przedstawionej dokumentacji. Opiekun praktyk przeprowadza rozmowę ze studentem i weryfikuje osiągnięcie efektów uczenia się przypisanych praktyce. W wyniku przeprowadzonej rozmowy i analizy przedstawionej dokumentacji opiniuje podanie. Decyzję o zwolnieniu z obowiązku odbycia praktyki podejmuje Dziekan.

System kontroli i zaliczania praktyk weryfikuje nabycie umiejętności praktycznych przez studenta. W celu zbadania stopnia realizacji zakładanych efektów uczenia się praktykodawca **wypełnia kartę oceny studenta, a student wypełnia ankietę** (gdzie określa stopień zrealizowanych efektów). Efekty uczenia się omawiane są również podczas rozmów z interesariuszami wewnętrznymi i zewnętrznymi.

Z uwagi na znaczące obciążenie związane z „administracyjną” obsługą praktyk realizowanych na kierunku stworzono **autorski system wspomagania procesu praktyk zawodowych - Internetowy System Obsługi Praktyk Studenckich**, który upraszcza proces przygotowywania dokumentacji niezbędnej do odbycia praktyki przez studenta. System pozwala też na szybki i zcentralizowany dostęp do danych związanych z praktyką.

System automatyzuje takie procesy jak:

- rejestracja studenta w systemie praktyk,
- zgłaszanie propozycji miejsca i terminu praktyki,
- zatwierdzanie miejsca i terminu praktyki przez opiekuna praktyk,
- nadzorowanie przebiegu praktyk zawodowych.

Obecnie w PWSZ w Tarnowie finalizowane są prace nad ogólnouczelnianym systemem elektronicznej obsługi praktyk.

Dodatkowe informacje, które uczelnia uznaje za ważne dla oceny kryterium 2:

Na szczególną uwagę zasługuje fakt uczestnictwa PWSZ w Tarnowie w realizacji projektu pozakonkursowego o charakterze koncepcyjnym: program MNiSW - pt. „Program praktyk zawodowych w Państwowych Wyższych Szkołach Zawodowych”(Działanie 3.1 Kompetencje w szkolnictwie wyższym). 8 studentów kierunku wzięło udział w projekcie, którego celem było przetestowanie sześciomiesięcznych praktyk zawodowych w realiach uczelni zawodowej. Dwóch studentów przygotowało prace dyplomowe z jednostek, w których odbywali praktyki.

Kryterium 3. Przyjęcie na studia, weryfikacja osiągnięcia przez studentów efektów uczenia się, zaliczanie poszczególnych semestrów i lat oraz dyplomowanie

Studentem PWSZ w Tarnowie można zostać poprzez: rekrutację, przeniesienie z innej uczelni krajowej lub zagranicznej, wznowienia studiów lub potwierdzanie efektów uczenia się. Podstawę stanowi proces rekrutacji. **W uczelni obowiązuje elektroniczny system rekrutacji** kandydatów. Rekrutacje w poszczególnych latach odbywały się na podstawie odpowiednich uchwał Senatu PWSZ w Tarnowie (Uchwała nr 44/2020 Senatu PWSZ w Tarnowie z dnia 16 czerwca 2020 i wcześniejsze). Przyjęte reguły rekrutacji umożliwiają przystąpienie do postępowania rekrutacyjnego każdemu kandydatowi, posiadającemu świadectwo dojrzałości tzw. „nowej matury”, „starej matury”, „matury międzynarodowej” lub „matury zagranicznej”. Regulamin studiów reguluje sposób obliczeń punktów rekrutacyjnych dla każdej z form matury.

Przyjęcie na pierwszy rok studiów st. i nst. I stopnia następuje na podstawie wyników egzaminu maturalnego (część pisemna) z dowolnego przedmiotu wskazanego przez kandydata (kryteria te nie zmieniały się w ostatnich latach). Na podstawie otrzymanych w toku postępowania rekrutacyjnego punktów kandydat jest lokowany na liście rankingowej. Zgodnie z Uchwałą Nr 76/2018 Senatu PWSZ w Tarnowie z dnia 14.12.2018 roku kandydaci - laureaci i finaliści olimpiad przedmiotowych szczebla centralnego lub konkursów międzynarodowych i ogólnopolskich mają prawo przyjęcia na kierunek ekonomia bez postępowania kwalifikacyjnego opartego na punktacji wynikającej z egzaminu maturalnego.

Przyjęcie na pierwszy rok studiów II stopnia (st. oraz nst.) następuje **na podstawie ocen dyplomu ukończenia studiów I stopnia**. Dodatkowym kryterium kwalifikacyjnym jest średnia arytmetyczna ocen z toku studiów potwierdzona przez dziekanat macierzystej uczelni. Na podstawie otrzymanych w toku postępowania rekrutacyjnego punktów, kandydat będzie lokowany na liście rankingowej. O przyjęciu decydować będzie miejsce na liście rankingowej wynikające z liczby otrzymanych punktów i limitu miejsc w danym roku.

Wszystkie informacje dla kandydatów dotyczące rekrutacji tj. procedury rekrutacyjne, obowiązujące terminy, informacje dotyczące rejestracji w systemie elektronicznej rejestracji kandydatów, wykaz dokumentów obowiązujących przy zapisie, dane kontaktowe dostępne są na stronie głównej PWSZ w zakładce Rekrutacja: <http://kandydat.pwsztar.edu.pl/>

Zasady dotyczące trybu uznawania efektów uczenia się, oraz kwalifikacji uzyskanych w innej uczelni, a także wznowienia studiów zostały opisane w RS PWSZ. Student innej uczelni, w tym również zagranicznej, może kontynuować studia w PWSZ w drodze przeniesienia. Za pośrednictwem Dziekana składa pisemny wniosek do Rektora wraz z uzasadnieniem oraz dokumentami poświadczającymi jego status na innej uczelni i dotychczasowy przebieg studiów. Dziekan opiniuje wniosek, określa różnice programowe i wskazuje semestr, na który student może być przyjęty. Po pozytywnej decyzji Rektora Dziekan w swojej decyzji określa zakres różnic programowych, ewentualne opłaty oraz termin realizacji zajęć. Ponowne przyjęcie na studia (wznowienie) dotyczy osób, które zostały skreślone na wyższym semestrze niż pierwszy, jednak nie później niż 3 lata po skreśleniu. Decyzję o wznowieniu studiów podejmuje Rektor na pisemny wniosek osoby ubiegającej się o wznowienie, złożony za pośrednictwem Dziekana. Dziekan w porozumieniu z Kierownikiem Katedry, opiniuje wniosek, wskazując semestr, w którym może nastąpić wznowienia.

Zasady uznawania efektów uczenia się w procesie uczenia się poza systemem studiów określa szczegółowo uchwała nr 106/2019 Senatu PWSZ w Tarnowie z dnia 30 września 2019 roku w sprawie określania sposobu potwierdzania efektów uczenia się. Zasady te nie miały jednak do tej pory zastosowania na kierunku ekonomia.

Zakończenie studiów odbywa się po złożeniu egzaminu dyplomowego na ocenę co najmniej dostateczną. Proces dyplomowania został opisany w RS PWSZ w Tarnowie – rozdział XIV-XVI, a także w dokumencie „Zasady przygotowania pracy dyplomowej oraz procedura dyplomowania” przygotowanym przez Kierownika Katedry Ekonomii (załącznik 3.4 oraz 3.5), gdzie opisano zasady, terminy i wymogi stawiane dyplomantom I oraz II stopnia studiów. Dokument ten jest corocznie aktualizowany i zamieszczany na stronie internetowej Katedry Ekonomii przed rozpoczęciem ostatniego semestru studiów. Precyzuje on wymogi merytoryczne i formalne (łącznie z kompozycją pracy) stawiane przed pracami dyplomowymi oraz procedurę związaną ze złożeniem i obroną pracy dyplomowej. Dokument określa także druki recenzji i oceny prac dyplomowych wraz z wytycznymi dotyczącymi wykonywania tych ocen przez promotora i recenzenta.

Zgodnie z „Zasadami przygotowania ...” **praca dyplomowa powinna w swojej merytorycznej treści zawierać przede wszystkim rozwiązanie konkretnego problemu ekonomicznego** (m.in. ze względu na profil praktyczny). W pracach magisterskich większy nacisk będzie kładziony na obszerne studia literatury (w tym zagranicznej) oraz wykorzystanie bardziej zaawansowanych metod badawczych.

Promotorem pracy dyplomowej może być pracownik uczelni ze stopniem co najmniej doktora, przy czym na studiach II stopnia prace dyplomowe będą realizowane w pierwszej kolejności przez samodzielnych pracowników naukowych, którzy również będą prowadzić seminarium magisterskie.

Zarówno na studiach I jak i II stopnia istnieje **możliwość dowolnego wyboru promotora** przez studentów (głównie spośród pracowników Kat. Ekonomii). Jedynym ograniczeniem jest limit 10 osób u jednego promotora na studiach stacjonarnych i 5 osób na studiach niestacjonarnych. W zdecydowanej większości przypadków to studenci formułują problematykę badawczą, która jest bliska ich zainteresowaniom oraz/lub powiązana z ich planami zawodowymi. **Temat pracy powstaje zatem w drodze konsultacji i dyskusji z promotorem. Dzięki temu co roku pojawiają się nowe i aktualne tematy**, np. dotyczące programu Rodzina 500+, wpływu pandemii Covid-19 na gospodarkę (planowana praca), jak również prace mające charakter aplikacyjny (np. dotyczące wyboru optymalnej formy opodatkowania funkcjonującego podmiotu) i bezpośrednio powiązane z miejscem odbywania praktyk. Niemniej jednak z uwagi na trudności związane z pozyskiwaniem materiałów do prac dyplomowych (prace mają charakter praktyczny), a także wysokiego udziału studentów na specjalności FP duża część prac dyplomowych dotyczy problematyki analizy finansowej przedsiębiorstw, analizy gospodarki finansowej jednostek samorządu terytorialnego itp. Studenci chętnie podejmują te tematy również ze względu na chęć znalezienia zatrudnienia w komórkach finansowych przedsiębiorstw lub jednostkach samorządowych.

Ważną część procesu dyplomowania stanowi seminarium, które na studiach I stopnia realizowane jest w semestrze III (proseminarium) oraz V i VI (łącznie 90/60 nst. godzin). Na studia II stopnia seminarium odbywać się będzie na wszystkich semestrach w trakcie całego cyklu kształcenia w wymiarze 90/60 nst. godzin. Szczegółowy zakres treści i efektów uczenia się w ramach zajęć seminaryjnych zostały opisane w sylabusach.

Warunkami formalnymi dopuszczenia do egzaminu dyplomowego są:

- a) uzyskanie przez studenta wszystkich zaliczeń, zdanie wszystkich egzaminów oraz zaliczenie praktyk zawodowych objętych programem studiów,
- b) zatwierdzenie pracy dyplomowej przez promotora po uprzedniej weryfikacji w systemie antyplagiatowym,
- c) złożenie wymaganych dokumentów wraz z pracą w dziekanacie Wydziału,
- d) niezaleganie z wyznaczonymi opłatami,
- e) uzyskanie pozytywnych recenzji promotora i recenzenta.

Oceny pracy dokonuje promotor i recenzent. Recenzenta wyznacza Dziekan w konsultacji z Kierownikiem Katedry i promotorem. Ostateczną ocenę pracy dyplomowej ustala Przewodniczący Komisji Egzaminu Dyplomowego. Termin egzaminu dyplomowego wyznacza Dziekan w porozumieniu z Kierownikiem Katedry, powołując równocześnie skład komisji egzaminacyjnej. Przewodniczącym Komisji dyplomowej na studiach I stopnia może być pracownik uczelni posiadający stopień co najmniej doktora, a w przypadku studiów II stopnia pracownik uczelni przynajmniej ze stopniem doktora habilitowanego. Termin obrony nie powinien być wyznaczony później niż dwa miesiące po złożeniu przez studenta pracy dyplomowej (z wyłączeniem okresu wakacji letnich). W praktyce egzaminy dyplomowe odbywają się w ostatnim tygodniu czerwca lub pierwszym tygodniu lipca.

Egzamin dyplomowy jest egzaminem ustnym, protokołowanym. O wyniku egzaminu decyduje komisja jednomyślnie lub większością głosów. W przypadku rozbieżności w ocenie, o ostatecznym wyniku egzaminu decyduje przewodniczący. Wynik egzaminu dyplomowego oraz ostateczny wynik ukończenia studiów jest ogłaszany bezzwłocznie po egzaminie dyplomowym. Uzyskanie z egzaminu dyplomowego oceny co najmniej dostatecznej jest warunkiem ukończenia studiów.

W roku akademickim 2017/2018 w uczelni Zespół ds. Audytu Jakości Kształcenia przeprowadził audyt realizacji prac dyplomowych. **Audyt wykazał dobrą organizację procesu dyplomowania na Wydziale Administracyjno-Ekonomicznym**, a w odniesieniu do całej uczelni wystosowano zalecenia poaudytowe. Ich wynikiem były podjęte także na Wydziale działania mające na celu dalsze podniesienie jakości procesu

dypłomowania. Jednymi z istotniejszych postulatów były: wyeliminowanie wzajemnych recenzji prac dyplomowych, dywersyfikacja tematów prac dyplomowych oraz zwiększenie roli samodzielnych pracowników naukowych w kierowaniu pracami dyplomowymi. Zalecenia poaudytowe są sukcesywnie wdrażane.

Prace dyplomowe zgodnie z zarządzeniem nr 4/2019 PWSZ w Tarnowie z dnia 16 stycznia 2019 objęte są procedurą antyplagiatową z wykorzystaniem Jednolitego Systemu Antyplagiatowego (JSA).

Monitoring liczby kandydatów na studia prowadzony jest z wykorzystaniem programu dla elektronicznej rekrutacji. Pozwala on na porównanie liczby kandydatów w kolejnych latach oraz w stosunku do innych kierunków w uczelni. Ponadto prowadzona jest bieżąca analiza liczby studentów, służąca dostosowywaniu liczebności grup zajęciowych. W okresie ostatnich 10 lat obserwujemy spadek liczby studentów z około 150 os. w 2010 roku do około 100 w b.r. Trend ten jest jednak wynikiem głównie zmian demograficznych.

Bieżąca analiza liczby studentów oraz wyników przez nich uzyskiwanych jest przeprowadzana za pośrednictwem internetowego systemu Wirtualna Uczelnia. Na bieżąco modyfikowane są liczebności grup laboratoryjnych, ćwiczeniowych i seminaryjnych. W razie konieczności przeprowadzana jest reorganizacja zajęć związana z zmianą liczby grup studenckich.

Prowadzone analizy wskazują, iż najwięcej studentów rezygnuje ze studiów w trakcie trwania lub po I roku studiów. Poza negatywnymi wynikami nie są nam znane inne przyczyny rezygnacji, ale uczelnia stara się wprowadzać rozwiązania, które wychodzą naprzeciw studentom posiadającym w szczególności problemy finansowe oraz trudności w pogodzeniu pracy zawodowej ze studiowaniem. W ramach tych działań oferowane są różne formy pomocy: stypendium socjalne, stypendium specjalne dla osób z niepełnosprawnością, zapomoga losowa, stypendium rektora. Ponadto, studenci mogą również starać się o ustalenie Indywidualnej Organizacji Studiów (IOS). Działania te relatywnie dobrze się sprawdzają w przypadku studentów II oraz III roku, gdyż zdecydowana większość Studentów kończy studia w terminie. Nieliczne przypadki osób przedłużających proces uczenia wynikają z urodzenia dziecka, bądź podjęcia pracy zawodowej, ale IOS często ogranicza brak terminowości.

Badania losów absolwentów oraz inne działania związane z karierami absolwentów są prowadzone w PWSZ w Tarnowie przez Biuro Karier, Projektów i Współpracy. Biuro to prowadzi monitoring absolwentów PWSZ w Tarnowie, którzy rejestrują się w Powiatowym Urzędzie Pracy w Tarnowie oraz w urzędach ościennych (dane dostępne na stronie Biura Karier, Projektów i Współpracy w zakładce RAPORTY <http://bkip.pwsztar.edu.pl/artykuly/folder>), opracowuje inne raporty/analizy, które dostępne są na stronie Biura w zakładce RAPORTY <http://bkip.pwsztar.edu.pl/artykuly/folder>, a monitoring losów absolwentów jest prowadzony z wykorzystaniem ogólnopolskiego systemu (Ekonomiczne Losy Absolwentów).

Ogólne zasady weryfikacji osiągnięcia efektów uczenia się studentów określa RS PWSZ, natomiast szczegółowe zasady oceny studenta i sposoby weryfikacji wiedzy, umiejętności i kompetencji są wskazane w sylabusach do poszczególnych zajęć. Określono w nich sposoby weryfikacji efektów uczenia się (oddzielnie dla wiedzy, umiejętności i kompetencji społecznych), a także warunki i kryteria oceny. Prowadzący sprawdzają wyniki prac studenta oraz oceniają czy zostały osiągnięte zakładane efekty uczenia się. Nauczyciel akademicki w pierwszym tygodniu zajęć przedstawia studentom zasady osiągnięcia i weryfikacji założonych efektów uczenia się/kształcenia oraz treści sylabusu. Sylabusy do poszczególnych przedmiotów są dostępne na stronie internetowej Katedry (<https://pwsztar.edu.pl/instytut-administracyjno-ekonomiczny/ekonomia/syllabusy-ek/>) oraz w załączniku 3.6, 3.7, 3.8, 3.9.

Zasady sprawdzania i oceniania efektów uczenia się również weryfikowane z wykorzystaniem wewnętrznych procedur, w tym ankietyzacji nauczycieli akademickich. Procedura ta została opisana w kryterium 10.

Do najczęściej stosowanych metod weryfikacji osiągnięcia zakładanych efektów uczenia się należą:

- egzaminy pisemne (rzadziej ustne) oraz kolokwia, sprawdzające głównie wiedzę,
- rozwiązywanie zadań problemowych (gry dydaktyczne, studia przypadków itp.), projekty, wypowiedzi ustne np. z wykorzystaniem prezentacji multimedialnych, prezentacje wyników badań (głównie seminarium), dziennik praktyk (weryfikacja umiejętności),
- ocena systematyczności, staranności, zaangażowania, umiejętności pracy w zespole i postaw studenta, np. postaw etycznych (weryfikacja kompetencji społecznych).

W uczelni wdrożono również odpowiednie rozwiązania dotyczące sposobów dokumentowania i archiwizowania prac zaliczeniowych, egzaminów, etc. Proces ten reguluje Zarządzenie nr 3/2015 Rektora PWSZ w Tarnowie z dnia 14 stycznia 2015.

Dodatkowe informacje, które uczelnia uznaje za ważne dla oceny kryterium 3:

Kryterium 4. Kompetencje, doświadczenie, kwalifikacje i liczebność kadry prowadzącej kształcenie oraz rozwój i doskonalenie kadry

Zajęcia na kierunku ekonomia w bieżącym roku akademickim prowadzić będzie 48 osób, z czego 37 osób zatrudnionych jest na umowy o pracę, a dla 32 spośród nich uczelnia stanowi podstawowe miejsce pracy. Katedra Ekonomii powołana do prowadzenia kierunku ekonomia zatrudnia 15 osób na etatach dydaktycznych, w tym: 3 profesorów (1 na podstawowym miejscu pracy - pmp), 3 dr hab. (1 pmp), 8 doktorów (5 pmp) i 1 magistra (pmp). Ponadto zajęcia dydaktyczne prowadzi 9 osób zatrudnionych w Katedrze na umowy cywilno-prawne. Zajęcia na kierunku prowadzone są także przez nauczycieli akademickich zatrudnionych w innych jednostkach wydziału i uczelni. Kadra dydaktyczna (załącznik 2.4), prowadząca zajęcia na kierunku, legitymuje się dorobkiem naukowym, zawodowym i posiada duże doświadczenie w działalności dydaktycznej, zapewniające właściwą realizację programu i zakładanych efektów uczenia się.

Pracownicy Katedry Ekonomii, są przeważnie osobami o dużym doświadczeniu w pracy naukowej, dydaktycznej oraz praktycznej współpracy z otoczeniem społeczno-gospodarczym (praca zawodowa, wykonywanie ekspertyz, własna działalność gospodarcza), co przekłada się na wysoki poziom prowadzonych zajęć dydaktycznych. Dorobek naukowy pracowników obejmuje głównie dyscyplinę ekonomia i finanse. Publikacje części kadry (osoby zatrudnione na dodatkowym miejscu pracy) przeważnie nie są afiliowane przy PWSZ, jednak wpływają na poziom i nowoczesność wiedzy przekazywanej studentom. Pozostałe osoby realizujące zajęcia, posiadają znaczące doświadczenie zawodowe i dydaktyczne.

Przy planowaniu obsady zajęć przestrzegane są zasady odpowiedniego dopasowania dorobku naukowego lub zawodowego prowadzącego do wykładanych treści. Zajęcia kształtujące umiejętności praktyczne realizowane są w dużej mierze przez osoby posiadające doświadczenie praktyczne z danego zakresu, np. laboratoria z Zarządzania dokumentacją przedsiębiorstwa oraz Przedsiębiorczości (przygotowanie biznesplanów) prowadzi osoba będąca aktywnym przedsiębiorcą, zajęcia z Zarządzania marketingowego firmą i Podstaw zarządzania osoba z dorobkiem naukowym i doświadczeniem w zarządzaniu, Zajęcia z Finansów przedsiębiorstw osoba z dorobkiem naukowym oraz współpracująca w przedsiębiorstwach, zajęcia z Podstaw geografii turystycznej i Regionów i atrakcji turystycznych osoba mająca praktyczne doświadczenie w pracy w biurze podróży itd.

Program kształcenia na kierunku ekonomia nie przewidywał wykorzystywania metod i technik kształcenia na odległość. Jednak ze względu na panującą sytuację epidemiczną pracownicy zobligowani zostali do wdrożenia kształcenia tymi metodami. Zajęcia prowadzone były z wykorzystaniem różnych narzędzi. Najprostszą formą było przysyłanie materiałów (głównie wykładowych) na maile grupowe studentów. Jednak znaczna część zajęć prowadzona była z wykorzystaniem platform Moodle i Microsoft Teams (w tym w czasie rzeczywistym). Pracownicy zyskali doświadczenie i umiejętności, które pozwalają na prowadzenie zajęć zdalnie.

Polityka kadrowa Katedry nastawiona jest na zwiększanie udziału pracowników, dla których PWSZ w Tarnowie będzie podstawowym miejscem pracy. W ciągu sześciu lat od ostatniej akredytacji kierunku znacząco wzrosła liczba takich osób. W 2014 r. zatrudnionych na pierwszym miejscu było jedynie 2 pracowników. Obecnie dla 8 spośród 15 pracowników PWSZ stanowi podstawowe miejsce pracy. Pozyskiwanie kadry dydaktycznej, której planowane zatrudnienie przekracza ½ etatu odbywa się w drodze konkursów, stąd istnieje możliwość najlepszego dopasowania kwalifikacji kandydatów do potrzeb dydaktycznych.

Kadra dydaktyczna podlega stałej ocenie. Jakość prowadzonych zajęć oceniają po każdym semestrze studenci (załącznik 3.10 – ankieta). Dokonują oni oceny każdego z zajęć i prowadzącego. W skali od 0-5 pkt. wystawiają noty za całość zajęć oraz za: 1. Jasność przekazu treści nauczania przez prowadzącego. 2. Stosunek

prowadzącego do studentów, atmosfera na zajęciach. 3. Obiektywizm w ocenianiu. 4. Terminowość odbywania zajęć. 5. Możliwość kontaktu z prowadzącym (konsultacje, dyżury itp.). Ocena studencka jest wykorzystywana do oceny okresowej nauczyciela akademickiego (wprowadzonej Uchwałą Senatu PWSZ w Tarnowie nr 7/2020 z dnia 24 stycznia 2020 r.). O wynikach ocen pracownicy są informowani. Negatywna ocena może być podstawą rozwiązania stosunku pracy. Nauczyciele akademicy zatrudnieni w Katedrze uzyskują wysokie oceny zarówno prowadzonych zajęć, jak i okresowe. Władze Wydziału, a od października 2019 r. również Katedr przeprowadzają hospitacje zajęć (przez kierowników planowane są corocznie 3 hospitacje pracowników każdej z Katedr Wydziału). W poszczególnych latach akad. prowadzone były wszystkie planowane hospitacje oraz hospitacje nieplanowane. W roku 2019/2020 nie wykonano planu. Wyniki hospitacji także stanowią składową oceny działalności dydaktycznej nauczyciela akademickiego.

Samodzielni pracownicy naukowcy Katedry Ekonomii biorą czynny udział w kształceniu kadr. Są promotorami i recenzentami w przewodach doktorskich. **Pracownicy Katedry podnoszą swoje kwalifikacje, czego wyrazem są uzyskane stopnie i tytuły naukowe (1 doktorat, 1 habilitacja, 1 profesura).**

Uczelnia wspomaga pracowników w rozwoju naukowym i zawodowym. Jest to jednym z priorytetów strategicznych rozwoju PWSZ w Tarnowie. Rozwój uczelnia wspiera poprzez:

- finansowanie procedur uzyskania stopnia naukowego (uzyskany w Katedrze doktorat),
- finansowanie wewnętrznych grantów uczelnianych, organizowanie szkoleń bieżących dla pracowników (np. JSA, obsługa baz bibliotecznych, Płatnik, Design Thinking, Statistica, Teams),
- wspomaganie współpracy z instytucjami zewnętrznymi i firmami w Tarnowie oraz regionie,
- organizowanie i współfinansowanie corocznych wydarzeń popularyzujących naukę (Nocy Naukowców, Konferencji Studenckich Kół Naukowych).

Dodatkowe informacje, które uczelnia uznaje za ważne dla oceny kryterium 4:

Kompetencje i doświadczenie kadry dydaktycznej Katedry Ekonomii nakierowane są przede wszystkim na kształcenie i rozwój studentów. Kadra (w tym kierownictwo wydziału i katedry, opiekunowie SKN) starają się wspierać działania studentów i podejmować liczne inicjatywy wspierające ich rozwój, ułatwiające zdobywanie kluczowych na rynku pracy wszechstronnych kompetencji (**organizacja Konferencji Studenckich Kół Naukowych owocujących publikacjami studentów (załącznik 3.11), organizacja kursów i szkoleń – program Płatnik, kurs obsługi kasy fiskalnej, Leader Przedsiębiorczości, uczestnictwo Katedry w projektach Uczelnianych – Program Płatnych Praktyk Studenckich, kursy językowe, czy wspieranie studentów w organizowanych przez miasto Tarnów konkursach).**

Kryterium 5. Infrastruktura i zasoby edukacyjne wykorzystywane w realizacji programu studiów oraz ich doskonalenie

Uczelnia posiada bogatą infrastrukturę dydaktyczno-naukową, dobrze wyposażone obiekty sportowe oraz infrastrukturę administracyjną. Kampus zlokalizowany jest przy ul. Mickiewicza 8. W głównym budynku (A) mieści się siedziba władz wraz z administracją, sala senacka, sala audytoryjna dla 110 osób, oraz 34 pracownie, w tym 20 sal ogólnodydaktycznych, 3 pracownie językowe, 7 pracowni dla kierunków artystycznych oraz 3 pracownie informatyczne (z dwudziestoma stanowiskami komputerowymi każda; komputery posiadają zainstalowany system Windows oraz pakiet Office, a także mają dostęp do Internetu). W większości sale dydaktyczne wyposażone są w sprzęt multimedialny - telewizor z możliwością podłączenia komputera, magnetowid lub DVD oraz radiomagnetofony z odtwarzaczem płyt kompaktowych. Do sal bez potrzebnego wyposażenia technicznego prowadzący mogą pobierać odpowiedni sprzęt z portierni. **Salę wykładowe wyposażone są w nagłośnienie, projektory multimedialne i komputery dla wykładowców.** Wybrane pracownie posiadają także tablice interaktywne, komputery i projektory.

Poza budynkiem głównym uczelnia dysponuje jeszcze 6 budynkami dydaktycznymi. Budynek B, w którym mieści się biblioteka z wypożyczalnią, trzema czytelniami i magazynem książek. W pawilonie znajdują się dwie klimatyzowane sale audytoryjne na 152 i 123 osoby z wyposażeniem multimedialnym, 4 laboratoria chemiczne,

3 laboratoria ochrony środowiska, 2 pracownie dla kierunków artystycznych, sala ćwiczeniowa oraz pomieszczenia przeznaczone do pracy naukowej.

Budynki C i D - Centrum Nowoczesnych Technologii Wydziału Politechnicznego. W pawilonie dydaktycznym znajduje się 7 sal wykładowych o pojemności od 111 do 154 osób i sala audytoryjna mieszcząca 270 osób, z których mogą korzystać także studenci Wydziału Administracyjno-Ekonomicznego. **W budynku zlokalizowana jest sala przedsiębiorstwa symulacyjnego SYMTUR będąca do dyspozycji głównie studentów ekonomii. Pracownia ta wyposażona jest w 19 stanowisk komputerowych z oprogramowaniem niezbędnym do prowadzenia nauki w warunkach zbliżonych do występujących w biurze.** Na komputerach zainstalowane (poza pakietem Office) są także programy: Optima, Statistica, Płatnik. Sala służy także do realizacji zajęć dodatkowych: Szkolenia z programu Płatnik, Leader przedsiębiorczości itp.

Budynki E, F i G Wydziału Ochrony Zdrowia, w których zlokalizowane są obiekty sportowo-rekreacyjne i pływalnia oraz część dydaktyczna. W budynku dydaktycznym (G) znajdują się 3 sale wykładowe dla 108 osób, jedna sala wykładowa dla 48 osób oraz: 5 pracowni fizjoterapii; 7 pracowni pielęgniarstwa i 7 pracowni wychowania fizycznego. W budynkach tych odbywają się dla studentów ekonomii wyłącznie zajęcia z wychowania fizycznego.

Na terenie uczelni wyeliminowano bariery architektoniczne zewnętrzne i wewnętrzne utrudniające poruszanie się osób niepełnosprawnych; w salach audytoryjnych wyodrębniono miejsca dla osób na wózkach inwalidzkich.

Uczelnia posiada budynek Domu Studenta przy ul. Słowackiego 7 w Tarnowie. Obiekt dysponuje 200 miejscami zakwaterowania o wysokim standardzie. Trzyosobowe pokoje wyposażone są w łazienkę z pełnym węzłem sanitarnym. Studenci mogą korzystać z Internetu. W budynku znajduje się stołówka

Biblioteka PWSZ w Tarnowie stanowi ogniwo ogólnopolskich bibliotek naukowych. Jej struktura opiera się na funkcjonowaniu Czytelni Głównej (40 stanowisk), Czytelni Komputerowej (20 stanowisk) i Czasopism (6 stanowisk), Wypożyczalni, Wypożyczalni Międzybibliotecznej oraz Ośrodka Dokumentacji i Informacji Naukowej. Zasady korzystania z w/w komórek zostały określone w Regulaminie Organizacyjnym Biblioteki Uczelnianej dostępnym na stronie internetowej.

Biblioteka jest skomputeryzowana. Podstawę stanowi program informatyczny KOHA umożliwiający udostępnianie księgozbioru tradycyjnego liczącego ok. 69 500 woluminów, periodyków (ok. 100 tytułów, do niektórych czasopism wykupiony został dodatkowo dostęp online), jak również zbiorów specjalnych (w szczególności dysków optycznych). Biblioteka posiada własną stronę internetową (<http://biblioteka.pwszta.edu.pl/>), z poziomu której bezpośrednio można dotrzeć do różnych źródeł, katalogów i baz bibliograficznych. Funkcjonalna strona internetowa podaje ponadto godziny pracy biblioteki oraz aktualne informacje przydatne dla korzystających z biblioteki.

Dzięki eliminacji barier architektonicznych biblioteka dostępna jest dla studentów z niepełnosprawnościami. Biblioteka posiada stanowisko dedykowane dla czytelników z niepełnosprawnością.

Obecnie biblioteka dysponuje zasobami gromadzonymi dla kierunku Ekonomia, podręczników i wydawnictw wskazanych w sylabusach przedmiotów, jako literatura zalecana przez prowadzących. Gromadzenie i uzupełnianie księgozbioru odbywa się w ścisłej współpracy z kierownictwem Katedry powołanej do prowadzenia studiów, dzięki czemu księgozbiór systematycznie się rozwija i jest aktualny. Na początku każdego roku akademickiego w trakcie zebrania wszyscy pracownicy są obligowani do sprawdzania dostępności zalecanej literatury oraz do zgłaszania kierownictwu Katedry ewentualnych sygnałów o niedoborach płynących od studentów. **Biblioteka posiada ok. 3 230 pozycji dedykowanej dla kierunku ekonomia** (załącznik 2.6). Do dyspozycji studentów dostępne są **m.in. czasopisma**: Economist, Ekonomia i Organizacja Przedsiębiorstwa, Ekonomista, Gazeta Bankowa, Marketing i Rynek, Marketing w Praktyce, Personel i Zarządzanie, Rachunkowość, Zagadnienia Doradztwa Rolniczego, Rzeczpospolita, Dziennik Gazeta Prawna.

Trzon zbiorów Biblioteki obejmuje piśmiennictwo naukowe (krajowe i zagraniczne) związane z kierunkami kształcenia realizowanymi w PWSZ w Tarnowie.

Zainteresowani czytelnicy mogą korzystać ze zbiorów elektronicznych na platformie Wirtualnej Biblioteki Nauki, IEEE Xplore Digital Library, PROQUEST SEARCH I PROQUEST EBOOK CENTRAL, serwisu informacji prawnych LEX i LEGALIS, IBUK LIBRA (baza publikacji naukowych z różnych dziedzin wiedzy), Polskiej Bibliografii

Lekarskiej. Biblioteka PWSZ w Tarnowie oferuje zdalny dostęp do licencjonowanych elektronicznych baz danych za pomocą systemu HAN.

Biblioteka przystąpiła do projektu ACADEMICA sygnowanego przez Bibliotekę Narodową, która oferuje **dostęp do zasobów cyfrowych BN** (współczesne książki i czasopisma naukowe) liczących prawie 3 mln dokumentów. Biblioteka dysponuje stanowiskiem dostosowanym dla osoby niepełnosprawnej: stół z płynną regulacją, urządzenie lektorskie dla niewidomych i słabowidzących, elektroniczną lupę oraz urządzenie do odtwarzania książek w formacie cyfrowym CZYTAK. W maju 2018 r. zostało podpisane porozumienie ze Stowarzyszeniem Pomocy Osobom Niepełnosprawnym "Larix", które nieodpłatnie udostępnia ponad 2 300 tytułów książek.

Pracownicy Ośrodka Informacji i Dokumentacji Naukowej prowadzą działalność szkoleniową i dydaktyczną. Organizowane są seminaria dla studentów i pracowników z zakresu źródeł informacji naukowej oraz zasobów elektronicznych. Dla osób rozpoczynających studiowanie w Państwowej Wyższej Szkole Zawodowej w Tarnowie przygotowano interaktywne szkolenie e-learningowe dostępne pod adresem: <http://biblioteka.pwszta.edu.pl/uslugi/szkolenie-biblioteczne/>.

Reasumując można stwierdzić, że baza dydaktyczna w PWSZ jest rozwinięta i na bardzo wysokim poziomie, gwarantując dobrą organizację procesu dydaktycznego. W PWSZ studenci studiują w zlokalizowanym w jednym miejscu kampusie, co czyni studia w dużej mierze komfortowymi. Baza dydaktyczna jest systematycznie modernizowana, unowocześniana i rozbudowywana.

Dodatkowe informacje, które uczelnia uznaje za ważne dla oceny kryterium 5:

Katedra dysponuje salą przedsiębiorstwa symulacyjnego SYMTUR, w której odbywa się znaczna część zajęć studentów kierunku.

Uczelnia planuje rozwój bazy infrastrukturalnej poprzez rozbudowę budynku B oraz budowę nowego obiektu. Jest to działanie, które umożliwi lepsze zaplanowanie rozkładu zajęć, gdyż obecnie wykorzystanie sal ćwiczeniowych i laboratoriów komputerowych jest bardzo duże.

Kryterium 6. Współpraca z otoczeniem społeczno-gospodarczym w konstruowaniu, realizacji i doskonaleniu programu studiów oraz jej wpływ na rozwój kierunku

Instytucje otoczenia społeczno-gospodarczego mają duży wpływ na koncepcję kształcenia, efekty uczenia się, program studiów i jego realizację. Są to w największym stopniu obecni i potencjalni pracodawcy/praktykodawcy, a więc przedstawiciele różnych firm, organizacji i instytucji regionu tarnowskiego.

Praktyka współpracy z otoczeniem społeczno-gospodarczym polega na utrzymaniu stałych kontaktów z interesariuszami zewnętrznymi, z którymi **m.in. konsultuje się programy studiów pod kątem trafności założonych efektów uczenia się i możliwości ich realizacji w ramach poszczególnych zajęć.** Praktykodawcy dokonują także oceny studentów odbywających praktyki zawodowe. Budowa sieci interesariuszy zewnętrznych daje możliwość stałego monitorowania w trakcie cyklu kształcenia realizacji efektów uczenia się i proponowania działań naprawczych. **Współpraca z Interesariuszami** przejawia się w dyskusjach nad kształtem nowych programów studiów, współdziałanie podmiotów zewnętrznych w wydarzeniach na terenie uczelni, **realizacji części zajęć, sprawowania opieki nad studentami podczas realizacji praktyk zawodowych, zbierania materiałów do prac dyplomowych, czy prowadzenia badań naukowych.** Należy także podkreślić, że koncepcja kształcenia uwzględnia opinie pochodzące z okresowych ankiet studentów i absolwentów, oraz pracodawców, które dotyczą ocen jakości procesu kształcenia, celowości, zasadności i przydatności w pracy zawodowej uzyskanych efektów uczenia się.

Głównymi partnerami tej współpracy są następujące instytucje regionalne i ogólnopolskie:

- Zakład Ubezpieczeń Społecznych oddział w Tarnowie,
- Tarnowski Klaster Przemysłowy S.A. zrzeszający i współpracujący z tarnowskimi przedsiębiorstwami,
- Centrum Prawa Bankowego i Informacji Sp. z o. o. z siedzibą w Warszawie,
- Polska Agencja Rozwoju Przedsiębiorczości,

- Agencja Restrukturyzacji i Modernizacji Rolnictwa, Biuro Powiatowe, Tarnów
- Małopolski Ośrodek Doradztwa Rolniczego w Krakowie z/s w Karniowicach,
- Tarnowskie Centrum Informacji – Biuro Informacji Turystycznej,
- liczne podmioty, z którymi zawarto porozumienia w sprawie realizacji praktyk studenckich.

Podczas konstruowania programu studiów II stopnia (uruchomienie od roku 2020/2021) **wykorzystano także wyniki analiz ofert pracy przesłanych do Biura Karier, Projektów i Współpracy PWSZ w Tarnowie.** Oferty pracy dla kierunku ekonomia znalazły się w grupie ofert dla zawodów matematycznych i ekonomicznych. Spośród kompetencji twardych oczekiwanych przez kandydatów najważniejsze to: szeroko rozumiana znajomość obsługi komputera i kompetencje językowe. **W ofercie edukacyjnej studiów drugiego stopnia wykorzystano powyższe informacje do zaprojektowania znacząco dużego udziału zajęć w formie laboratoriów komputerowych** oraz trwającego przez 3 semestry lektoratu języka obcego. W języku obcym realizowana może być także część zajęć ujętych w programie studiów.

Ponadto, biorąc pod uwagę postulaty zgłaszane przez jednostki opiniujące programy studiów II stopnia wprowadzono do programu studiów m.in. zajęcia dotyczące problematyki inwestycji (w tym nieruchomości), obsługi kadr z wykorzystaniem programu Optima oraz wykorzystania publicznych baz danych i wizualizacji.

Współpraca z otoczeniem odbywa się także na polu naukowym. Studenci ze SKN „Manager” corocznie organizują Ogólnopolską Konferencję Studenckich Kół Naukowych. W konferencji biorą udział studenci PWSZ w Tarnowie studenci szkół wyższych m.in. z Bielska-Białej, Jarosławia, Krakowa, Krosna, Rzeszowa. **Dotychczas odbyło się osiem edycji konferencji** (w tym jedna o charakterze międzynarodowym), a jej efektami są materiały pokonferencyjne w postaci wydawnictwa książkowego zawierającego artykuły naukowe studentów. **W trakcie konferencji ważny punkt stanowi wykład przedstawiciela otoczenia społeczno-gospodarczego.** Podczas organizowanej VI Konferencji, doceniając wysoki jej poziom w tym przygotowania studentów do prezentacji, ZUS Oddział w Tarnowie ufundował 3 trzymiesięczne płatne staże dla studentów kierunku ekonomia PWSZ w Tarnowie.

Konferencje były objęte patronatem honorowym oraz wsparciem finansowym przez m.in. ZUS Oddział w Tarnowie, TKP S.A., Urząd Miasta Tarnowa, Tarnowskie Centrum Informacji, czy Rzecznika Praw Konsumentów.

Studenci z SKN Manager organizują również wspólnie z **Tarnowskim Klastrem Przemysłowym S.A. grę terenową pn. „RozkręćmyTo!”**, której celem jest przybliżenie studentom procedury zakładania i prowadzenia działalności gospodarczej. Studenci SKN Manager wraz z Koordynatorem ds. przedsiębiorczości akademickiej, który jest pracownikiem Katedry Ekonomii organizują również **tw. „Kuznie biznesu”**, na które zapraszani są przedstawiciele głównie lokalnych firm (m.in. **Biuro Nieruchomości Beata Mądel, KONESA – Klubu Edukacji Finansowej, ZUS Oddział w Tarnowie, Urząd Pracy w Tarnowie, Grupa Kapitałowa Control Process, DVS Rafał Kuchta, Studio Zdrowia i Urody AFRODYTA**).

Ważnym elementem współpracy było również zorganizowanie przez pracownika **Katedry I Forum Nauka-Gospodarka-Biznes**, podczas którego środowisko akademickie mogło skonfrontować swoje doświadczenia ze środowiskiem gospodarczym regionu. Obecnie trwają prace nad kolejną edycją Forum.

Interesariusze zewnętrzni biorą także czynny udział w realizacji procesu kształcenia, gdyż uczestniczą w prowadzeniu zajęć dydaktycznych i są opiekunami praktyk studenckich. Współpraca ta pozwala na dostosowywanie efektów uczenia się do potrzeb i oczekiwań pracodawców. Studenci studiujący na kierunku ekonomia, cieszą się bardzo dobrą opinią wielu pracodawców.

Dużym wsparciem we współpracy Katedry z otoczeniem społeczno-gospodarczym jest działające w PWSZ w Tarnowie Biuro Karier, Projektów i Współpracy, które m.in.:

- koordynuje zajęcia z udziałem pracodawców/praktyków na uczelni (zwiększenie udziału praktyków w procesie dydaktycznym na uczelni). W ramach projektu dofinansowanego ze środków europejskich „Perspektywy Współpraca Synergia Zarządzanie w Tarnowie” **uczelnia zaprasza praktyków/pracodawców na zajęcia dydaktyczne do uczelni.** Na kierunku ekonomia w roku 2019 zrealizowane zostały dwa wykłady z udziałem pracodawcy/praktyka pn. „System ubezpieczeń w Polsce – obsługa programu Płatnik”. W wykładzie udział wzięło łącznie 35 studentów kierunku ekonomia.
- prowadzi monitoring absolwentów PWSZ w Tarnowie,

- udostępnia oferty pracy; BKPiW przekazuje swoim studentom i absolwentom oferty pracy, które są przesyłane przez pracodawców do biura. Analiza ofert pracy przesyłanych do Biura Karier w latach 2017-2020 pozwala usystematyzować wiedzę z zakresu częstotliwości oraz jakości ofert dla studentów kierunku Ekonomia. Liczba ofert pracy dla kierunku Ekonomia: 2019/2020 – 12 ofert; 2018/2019 – 3 oferty; 2017/2018 – 5 ofert

- prowadzi i koordynuje prezentacje firm na terenie uczelni. W prezentacjach dla Wydziału udział w roku akademickim 2018/2019 m.in. wzięły: **Centralne Biuro Antykorupcyjne; EMES i Partnerzy; State Street Bank International; Biuro Podróży Barbara Travel,**

Wspólnie z Biurem Karier, Projektów i Współpracy w roku akademickim 2018/2019 2 wykładowców Katedry i 5 studentów wzięło udział w studenckich „Projektach dla Otoczenia” społeczno-gospodarczego realizowanych metodą Design Thinking (DT); praca odbywała się w zespole interdyscyplinarnym. Temat realizowanego projektu „Pomoc rodzinom wieloproblemowym”. Zajęcia były realizowane w ramach projektu „Perspektywy Współpraca Synergia Zarządzanie w Tarnowie”.

Współpraca Katedry Ekonomii z instytucjami otoczenia społeczno-gospodarczego daje wymierne efekty w postaci realizacji wspólnego opracowywania koncepcji kształcenia, efektów uczenia się, programów studiów i jego realizacji.

Kryterium 7. Warunki i sposoby podnoszenia stopnia umiędzynarodowienia procesu kształcenia na kierunku

Uczelnia kładzie duży nacisk na umiędzynarodowienie procesu kształcenia, ma podpisane około 36 umów dotyczących mobilności z uczelniami zagranicznymi.

Współpraca w dziedzinie Ekonomia jest realizowana z uczelniami:

- HENALLUX – Haute Ecole` de Namur-Liege–Luxembourg, Belgia
- University of Agribusiness and Rural Development, Bułgaria
- Ostbayerische Technische Hochschule (OTH) Amberg-Weiden, Niemcy
- Malta College of Arts, Science and Technology, Malta
- Higher Educational Establishment of Ukoopspilka "Poltava University of Economics and Trade" (PUET), Ukraina
- Ternolip National Economic University, Ukraina

Od wielu lat co roku studenci kierunku biorą aktywny udział w wymianie z uczelnią Aus-und Fortbildungszentrum Königs Wusterhausen, Niemcy, w ramach umowy dwustronnej. W czasie corocznego tygodniowego pobytu w Niemczech zapoznają się z wybranymi aspektami ekonomii i administracji kraju i biorą udział w debatach na aktualne tematy dotyczące gospodarki obydwu krajów. Podobnie, studenci uczelni Niemieckiej goszcząc w PWSZ w Tarnowie mają okazję brać udział w mini-konferencjach studenckich w j. angielskim związanych z wybranym zagadnieniem z dziedziny ekonomii i administracji oraz odwiedzają urzędy i instytucje państwowe w Małopolsce.

W latach 2014-2016. Zakład Ekonomii PWSZ w Tarnowie realizował **projekt Symulacyjne przedsiębiorstwo turystyczne jako innowacyjna metoda praktycznego kształcenia na nowej specjalności Ekonomia turystyki i hotelarstwa z językiem angielskim** w ramach programu Rozwój Polskich Uczelni Fundusz Stypendialny i Szkoleniowy. **Projekt był realizowany we współpracy z Høgskolen i Lillehammer/ Lillehammer University College, Norwegia oraz Mo og Øyrane vidaregåande skule / Mo and Oyrane Vocational School, Norwegia**

W ramach projektu przewidziano utworzenie nowej specjalności Ekonomia turystyki i hotelarstwa z językiem angielskim, w tym prowadzenie 3 kursów dla studentów z języka angielskiego English for Tourism (cykl 1 kursu 120 godzin). W kursach językowych (3 edycje) wzięło udział w sumie 72 osoby (wszyscy studenci kolejnych roczników nowej specjalności). Uczestnicy kursu przystąpili do egzaminu FCE.

Pozostałe cele zrealizowanego projektu to opracowanie scenariuszy zajęć w porozumieniu z partnerami norweskimi, utworzenie Przedsiębiorstwa Symulacyjnego, prowadzenie szkoleń dla nauczycieli z zakresu symulacji i innowacyjnych metod dydaktycznych, zorganizowanie trzech konferencji wspólnie z partnerami norweskimi, wyjazdy studentów do gospodarstwa agroturystycznego, na Targi SPA&Wellnes, zorganizowanie

praktyk w jednostkach sektora turystycznego i hotelarskiego, **dwa wyjazdy kadry dydaktycznej i studentów nowej specjalności do Norwegii** (po 7 dni), organizacja pobytu studentów norweskich w Polsce, wykłady dla studentów ekonomii w języku angielskim.

Studenci uczestniczą od początku istnienia kierunku w licznych wyjazdach i praktykach zagranicznych (od kilku do kilkunastu praktyk/wyjazdów rocznie m.in. do USA, Irlandii, Niemiec, Grecji). Mogą również uczestniczyć w projektach mobilności międzynarodowej programu ERASMUS+ w celu realizacji studiów w uczelniach partnerskich, praktyk, jak też staży absolwenckich. Uczelnia ma rozszerzoną Kartę Uczelni Erasmusa na lata 2014–2020, co pozwala aplikować i partycypować w projektach dydaktycznych Unii Europejskiej, w tym projektach mobilności studentów i kadry.

W ramach programu ERASMUS+ nauczyciele akademicy mogą prowadzić dydaktykę w uczelniach partnerskich (Staff Mobility for Teaching), pracownicy uczelni mogą podnosić swoje kwalifikacje dydaktyczne i zawodowe (Staff Mobility for Training). Gościmy też przedstawicieli zagranicznych instytucji, którzy u nas się szkolą lub prowadzą dydaktykę. Studenci mogą realizować praktyki w ramach ERASMUS+ w firmach i przedsiębiorstwach.

Dzięki programowi PO WER-HE studenci w trudnej sytuacji finansowej mogą uzyskać dodatkowe wsparcie (wyższe stypendium na wyjazd zagraniczny) natomiast studenci z niepełnosprawnością mogą otrzymać dodatkowe wsparcie na wyjazd zagraniczny i finansowanie wydatków związanych z niepełnosprawnością. Wyjazd jest realizowany z programu ERASMUS+ a stypendium i dodatkowe wydatki są finansowane w tym przypadku z programu PO WER. Szczegółowe informacje i zasady finansowania są dostępne na stronie: „Program ERASMUS+, program PO WER” <https://pwsztar.edu.pl/uczelnia/program-erasmus/> informacja w języku angielskim: <https://form.pwsztar.edu.pl/erasmus/>

W tab. 4 zestawiono wyjazdy pracowników i studentów kierunku Ekonomia w ramach programu ERASMUS+. Mobilności na kierunku Ekonomia poza programem Erasmus + i studenckimi praktykami zawodowymi przedstawia tab. 5.

Tabela 4. Mobilności na kierunku Ekonomia w ramach programu ERASMUS+

Wyszczególnienie	Rok akademicki									
	2014/2015		2015/2016		2016/2017		2017/2018		2018/2019	
Wyjazdy w celu realizacji dydaktyki	Liczba nauczycieli wyjeżdżających	Liczba nauczycieli przyjeżdżających	Liczba nauczycieli wyjeżdżających	Liczba nauczycieli przyjeżdżających	Liczba nauczycieli wyjeżdżających	Liczba nauczycieli przyjeżdżających	Liczba nauczycieli wyjeżdżających	Liczba nauczycieli przyjeżdżających	Liczba nauczycieli wyjeżdżających	Liczba nauczycieli przyjeżdżających
Ternopil National Economic University, UKRAINA	-	-	-	-	-	-	-	-	-	1
Wyjazdy w celach szkoleniowych										
Aus-und Fortbildungszentrum Königs Wusterhausen, NIEMCY	3	-	3	-	3	-	2	-	2	-
Instytut Polski w Londynie, UK	1	-	-	-	-	-	-	-	-	-
Praktyki studentów Instytucja	Liczba studentów wyjeżdżających	Liczba studentów przyjeżdżających	Liczba studentów wyjeżdżających	Liczba studentów przyjeżdżających	Liczba studentów wyjeżdżających	Liczba studentów przyjeżdżających	Liczba studentów wyjeżdżających	Liczba studentów przyjeżdżających	Liczba studentów wyjeżdżających	Liczba studentów przyjeżdżających
Study work & travel, GRECJA	-	-	-	-	5	-	5	-	8	-

Tabela 4. Mobilności na kierunku Ekonomia poza programem Erasmus + i studenckimi praktykami zawodowymi

Wyszczególnienie	Rok akademicki									
	2014/2015		2015/2016		2016/2017		2017/2018		2018/2019	
Wyjazdy w celach szkoleniowych	Liczba nauczycieli wyjeżdżających	Liczba nauczycieli przyjeżdżających	Liczba nauczycieli wyjeżdżających	Liczba nauczycieli przyjeżdżających	Liczba nauczycieli wyjeżdżających	Liczba nauczycieli przyjeżdżających	Liczba nauczycieli wyjeżdżających	Liczba nauczycieli przyjeżdżających	Liczba nauczycieli wyjeżdżających	Liczba nauczycieli przyjeżdżających
Lillehammer University College (LUC), NORWEGIA	2	3	4	1	-	-	-	-	-	-
Mo and Oyrane Vocational School, NORWEGIA	-	2	-	-	-	-	-	-	-	-
Space Network konferencja, Porto, PORTUGALIA	-	-	-	-	1	-	1	-	-	-
Aus-und Fortbildungszentrum Königs Wusterhausen, NIEMCY	-	-	-	2	-	2	-	2	-	2
Wyjazdy studentów Instytucja	Liczba studentów wyjeżdżających	Liczba studentów przyjeżdżających	Liczba studentów wyjeżdżających	Liczba studentów przyjeżdżających	Liczba studentów wyjeżdżających	Liczba studentów przyjeżdżających	Liczba studentów wyjeżdżających	Liczba studentów przyjeżdżających	Liczba studentów wyjeżdżających	Liczba studentów przyjeżdżających
Lillehammer University College (LUC), NORWEGIA	18	13	16	-	-	-	-	-	-	-

Dla studentów zainteresowanych wyjazdami na studia lub praktyki do Włoch uczelnia oferuje bezpłatne zajęcia w ramach kursu z języka włoskiego, prowadzone przez native- speakera - <https://pwsztar.edu.pl/jednostki-ogolnouczelniane/dzial-ksztalcenia-ustawicznego/>. Zajęcia te koordynuje Dział Współpracy z Zagranicą i Dział Kształcenia Ustawicznego.

Od 2011 roku PWSZ w Tarnowie, w tym Katedra Ekonomii i Studenckie Koła Naukowe MANAGER są zaangażowane w projekt UE „European Researcher Night”, obecnie jest to projekt koordynowany przez Małopolski Urząd Marszałkowski pod nazwą „Małopolska Noc Naukowców”. Wydarzenie to jest wielką akcją popularyzacji nauki. Impreza jest organizowana pod koniec września każdego roku. W tym roku w związku z zaistniałą sytuacją epidemiologiczną wydarzenie planowane jest na miesiąc listopad.

Pracownicy Katedry byli aktywnie zaangażowani w realizację projektu KA2 Erasmus+ BuildPHE (Building Professional Higher Education Capacity – <https://buildphe.eu> poprzez przeprowadzenie samoevaluacji kierunku w kontekście jego powiązań z rynkiem pracy w oparciu o kwestionariusz opracowany w projekcie.

Dodatkowe informacje, które uczelnia uznaje za ważne dla oceny kryterium 7:

PWSZ w Tarnowie współpracuje aktywnie w ramach organizacji międzynarodowych:

- EURASHE (European Association of Institutions in Higher Education) - <https://www.eurashe.eu/>,
- Stowarzyszenie ESNA (European Society for New Methods in Agricultural Research) - <http://web2.mendelu.cz/esna/web/www>,
- SPACE NETWORK – <https://www.space-network.org/>.

Kryterium 8. Wsparcie studentów w uczeniu się, rozwoju społecznym, naukowym lub zawodowym i wejściu na rynek pracy oraz rozwój i doskonalenie form wsparcia

Studenci kierunku ekonomia wspierani są w procesie uczenia wielopoziomowo.

Wspieranie na poziomie wydziału i katedry obejmuje:

- przedstawianie kwestii organizacyjnych na Wydziałowej Inauguracji Roku Akademickiego, a w przypadku studiów niestacjonarnych na pierwszym zjeździe,
- powoływanie opiekunów roku, których zadaniem jest wspieranie studentów i pomoc rozwiązywaniu różnych problemów,
- przekazywanie bieżących informacji przez opiekunów roku, kierownictwo Katedry, opiekuna koła naukowego oraz pracowników dziekanatu, starostów roku,
- pełnienie dyżurów przez pracowników,
- kontakt ze studentami za pomocą poczty elektronicznej,
- obowiązkowe przedstawianie na pierwszych zajęciach zakładanych efektów uczenia się, treści kształcenia, wymagań związanych z zaliczeniem zajęć,
- zapoznanie studentów z wymogami dotyczącymi praktyk przez opiekunów praktyk na spotkaniach instruktazowych; opiekunowie zbierają także od studentów informacje o realizacji efektów uczenia się na praktykach,
- wsparcie dyplomantów przez promotorów i osoby prowadzące seminaria,
- wsparcie działalności Studenckiego Koła Naukowego Manager.

W ramach uczelni wsparcie obejmuje:

- możliwość uzyskania stypendium,
- możliwość zakwaterowania w Domu Studenta,
- możliwość uzyskania Indywidualnej Organizacji Studiów,
- współpracę w ramach europejskich programów edukacyjnych,
- rozwijanie kompetencji językowych (nieodpłatne dodatkowe zajęcia),
- opiekę nad studentami z niepełnosprawnością (PWSZ w Tarnowie, z pomocą Pełnomocnika Rektora ds.

Osób Niepełnosprawnych stara się zapewniać studentom niepełnosprawnym odpowiednie warunki odbywania zajęć),

- działalność Uczelnianego Centrum Edukacji Ustawicznej w zakresie studiów podyplomowych i kursów,
- wsparcie studentów w wejściu na rynek pracy – Biuro Karier, Projektów i Współpracy, Uczelniane Centrum Wsparcia (pomoc dotyczy planowania kariery zawodowej, dokonywania wyborów oraz budowania i wzmacniania świadomości własnych zasobów interpersonalnych i radzenie sobie w trudnych sytuacjach),
- nieodpłatna działalność Akademickiego Ośrodka Pomocy Psychologicznej przy Miejskiej Przychodni Lekarskiej nr III w Tarnowie,
- Rozwój studentów w aspekcie etycznym i moralnym jest możliwy poprzez udział w wolontariatach i Duszpasterstwie Akademickim Tratwa.

Wsparcie studentów w wejściu na rynek pracy zapewnia m.in. Biuro Karier Projektów i Współpracy poprzez:

- wykłady „Wprowadzenie na rynek pracy” - wykład jest obowiązkowy dla wszystkich studentów ostatniego roku studiów,
- warsztaty i wykłady przygotowujących do wejścia na rynek pracy,
- indywidualne rozmowy doradcze,
- analizę lokalnego rynku pracy,
- przekazywanie studentom i absolwentom ofert pracy, które są przesyłane przez pracodawców,
- organizowanie Targów Pracy,
- pozyskiwanie środków na realizację projektów umożliwiających rozwój zawodowy studentów, zwłaszcza pod względem umiejętności praktycznych, co daje większe szanse na rynku pracy,
- badanie losów absolwentów, co pomaga w weryfikacji zakładanych efektów uczenia się względem zapotrzebowania rynku pracy.

Wsparcie studentów w wejściu na rynek pracy (inspiracyjne) realizuje Koordynator ds. Przedsiębiorczości Akademickiej (organizacja kuźni biznesu, gry terenowe RozkręćTo!, Kurs Lider przedsiębiorczości, organizacja forum gospodarczego) oraz w podjęciu działalności gospodarczej **Akademicki Inkubator Przedsiębiorczości (doradztwo).**

Motywowanie studentów do osiągnięcia lepszych wyników nauczania odbywa się m.in. poprzez nagrody i wyróżnienia dla najlepszych studentów i absolwentów na zasadach przewidzianych w odrębnych przepisach, oraz przyznawanie świadczeń pomocy materialnej: stypendiów socjalnych, stypendium socjalnego dla osób niepełnosprawnych, stypendium Rektora dla najlepszych studentów oraz zapomogi losowej.

Dział Pomocy Materialnej na początku każdego roku akademickiego prowadzi akcję informacyjną o dostępnych formach pomocy dla studentów. Student, który decyzją Uczelnianej Komisji Stypendialnej nie uzyska stypendium, może odwołać się do Odwoławczej Komisji Stypendialnej.

Skargi i wnioski składane przez studentów rozpatrywane są w Katedrze Ekonomii w trybie zgodnym z RS PWSZ. W przypadku zgłoszenia przez studenta zastrzeżeń student może liczyć na rzetelną analizę sytuacji przez koordynatora zajęć, opiekuna roku, Kierownika Katedry lub Dziekana Wydziału. Wszelkie uwagi studenci mogą przekazywać do RUSS, a ich przedstawiciele przekazują je do Prorektora ds. Studenckich i Dydaktyki, do Uczelnianej Rady ds. Jakości Kształcenia lub do innych właściwych dla danej sprawy organów. **Petycje i różne wnioski studenci składają również przez swoich przedstawicieli w Kierunkowych Zespołach Studenckich działających w strukturach Uczelnianego Systemu Zapewnienia Jakości Kształcenia.**

Studenci mają zapewnioną kompetentną obsługę przez centralne jednostki administracyjne zarówno w zakresie spraw związanych z procesem dydaktycznym, jak i pomocą materialną, m.in. w ramach działań: Toku Studiów, Pomocy Materialnej, Biblioteki Uczelnianej, Uczelnianego Centrum Edukacji Ustawicznej.

Do zagadnień przeciwdziałania przemocy i dyskryminacji odnosi się Regulamin pracy oraz Statut Państwowej Wyższej Szkoły Zawodowej w Tarnowie. W przypadku zagrożenia lub naruszenie bezpieczeństwa, dyskryminacji i przemocy studenci mogą uzyskać pomoc ze strony Uczelnianego Centrum Wsparcia. Osoby,

które dopuściły się naruszenia przepisów obowiązujących w uczelni ponoszą odpowiedzialność przed komisją dyscyplinarną.

Informowaniem studentów o możliwościach udziału w mobilności zagranicznej czy praktyce zagranicznej, a także o projektach ERASMUS+ oraz PO WER zajmuje się Dział Współpracy z Zagranicą. Spotkania informacyjne o programie ERASMUS+ (co roku organizowane są co najmniej dwa ogólnouczelniane spotkania informacyjne o projekcie ERASMUS+ skierowane do studentów, pracowników, oraz do studentów niepełnosprawnych i studentów znajdujących się w trudnej sytuacji materialnej - potencjalnych beneficjentów programu mobilności zagranicznej w ramach PO WER HE).

Uczelnia organizuje w każdym roku spotkania poświęcone praktykom zagranicznym dla studentów. Informacje ogłaszane są na stronie katedr, na stronie uczelni w zakładce „Aktualności”, informacje rozsyłane są do wszystkich studentów i prowadzących poprzez serwer uczelniany. Biuro Karier Projektów i Współpracy informuje o ofertach praktyk i staży przesłanych do uczelni oraz o możliwościach poszukiwania praktyk za granicą: <https://bkip.pwszstar.edu.pl/wiadomosci/programy-praktyk-i-stazy/staze-i-praktyki-zagraniczne>

Dodatkowe informacje, które uczelnia uznaje za ważne dla oceny kryterium 8:

-

Kryterium 9. Publiczny dostęp do informacji o programie studiów, warunkach jego realizacji i osiągniętych rezultatach

Na stronie internetowej uczelni/wydziału/katedry dostępne są publicznie, bez konieczności logowania, informacje dotyczące:

- bieżących wydarzeń (aktualności),
- rekrutacji kierunku, zasady, terminy, kryteria kwalifikacji i inne dokumenty,
- informacji o wydziale i kierunku – władze, opis kierunku, profil absolwenta (cel kształcenia),
- organizacji roku akademickiego – zarządzenie Rektora,
- rozkładów zajęć – wywieszane przynajmniej tydzień przed rozpoczęciem semestru,
- harmonogramów realizacji programów studiów,
- sylabusów zajęć, określających szczegóły dotyczące zakładanych efektów kształcenia/uczenia się, treści kształcenia, sposobu weryfikacji efektów, form i metod zaliczenia, kryteriów oceny,
- kierunkowych efektów uczenia się,
- harmonogramów egzaminów,
- praktyk – ogólne zasady, regulamin odbywania praktyk,
- egzaminu dyplomowego,
- terminów dyżurów i maili do pracowników,
- pomocy materialnej,
- regulaminu studiów – Uchwała Senatu nr 101/2019 PWSZ w Tarnowie z dnia 24 września 2019 r. w sprawie uchwalenia Regulaminu Studiów PWSZ w Tarnowie. Regulamin studiów określa wszelkie aspekty studiowania w tym również zagadnienie uznawania efektów uczenia się uzyskanych w systemie szkolnictwa wyższego, zasad dyplomowania,
- uchwał Senatu, zarządzeń Rektora i innych organów oraz inne dokumenty (formularze podań), które mogą być poszukiwane,
- innych zagadnień życia studenckiego np. koła naukowe.

Informacje na stronie internetowej uczelni i katedry są na bieżąco aktualizowane. Programy studiów, w tym harmonogramy realizacji programu studiów, są również dostępne w wersji drukowanej w Dziekanacie Wydziału. Zgodnie z Regulaminem Studiów, dziekan podaje studentom do wiadomości na tablicach ogłoszeń i w wersji elektronicznej, co najmniej na tydzień przed rozpoczęciem semestru - rozkłady zajęć, na tydzień przed sesją egzaminacyjną - wykaz egzaminów i zaliczeń, oraz informacje o realizacji praktyk zawodowych, a także

zakres innych obowiązków dydaktycznych w semestrze. **O wszelkich istotnych dla procesu kształcenia sprawach studenci są informowani za pomocą:**

- ogłoszeń na tablicy oraz stronie internetowej,
- wiadomości mailowych przesyłanych na konta grupowe i starosty roku przez kierownika katedry,
- telefonów, w indywidualnych pilnych sprawach (najczęściej za pośrednictwem starostów).

Oceny publicznego dostępu do informacji dokonują studenci w ramach:

- ankiet studenckich wypełnianych po zakończeniu zajęć dydaktycznych w każdym semestrze – część II ankiety dotycząca oceny warunków kształcenia, w tym ocena strony internetowej oraz przepływu informacji pomiędzy władzami a studentami,
- wniosków przedstawiciela RUSS w omawianym zakresie, przedstawiane na posiedzeniach Uczelnianej Rady ds. Jakości Kształcenia.

Swoje uwagi związane z zakresem i osiągalnością informacji zgłaszają także pracownicy katedry poprzez:

- kierownika katedry, który może zgłosić potrzeby w tym zakresie bezpośrednio do Wydziałowego Koordynatora ds. Jakości Kształcenia lub na posiedzeniach,
- bezpośrednio do osoby odpowiedzialnej za obsługę strony internetowej uczelni/wydziału/katedry.

Na stronach uczelni funkcjonuje BIP jako źródło uniwersalne do aktów prawnych uczelni - <https://bip.pwsztar.edu.pl/info/detail/idt/2/id/6>

Dodatkowe informacje, które uczelnia uznaje za ważne dla oceny kryterium 9:

Podkreślić należy, że **dostęp do informacji o kierunku**, jak i o działalności całej uczelni dokonuje się z wykorzystaniem szerokiego spektrum kanałów komunikacyjnych, od tych bardziej tradycyjnych, jak tablice informacyjne i materiały informacyjne udostępniane podczas wydarzeń, naukowych i popularnonaukowych, aż po te nowoczesne, **takie jak strony internetowe, portale społecznościowe oraz platformę zdalnego nauczania.**

Dostęp do informacji jest zdywersyfikowany pod kątem różnych grup interesariuszy. Przykładowo osobne podstrony strony głównej kierowane są do kandydatów na studia, kontaktowi z pracodawcami służy między innymi podstrona Biura Karier i Projektów. Komunikacja wykładowców z aktualnym studentami odbywa się też z wykorzystaniem platformy edukacyjnej Moodle, a bieżących informacji na temat różnych aktywności na uczelni, w sposób mniej formalny dostarcza konto na fb. Lokalna społeczność pozyskuje też informacje na temat funkcjonowania kierunku jak i uczelni dzięki współpracy z mediami rzecznika prasowego. Szczególnie nagłaśniane są wszelkie osiągnięcia studentów w konkursach, informacje o organizowanych konferencjach i realizowanych projektach.

Kryterium 10. Polityka jakości, projektowanie, zatwierdzanie, monitorowanie, przegląd i doskonalenie programu studiów

Zgodnie ze strukturą organizacyjną PWSZ w Tarnowie Dziekan WAE sprawuje nadzór merytoryczny, organizacyjny i administracyjny nad kierunkiem ekonomia. Swoje zadania realizuje przy pomocy Prodziekana, Kierownika Katedry Ekonomii, Zastępcy Kierownika Katedry, opiekunów lat, opiekunów praktyk zawodowych oraz opiekunów kół naukowych.

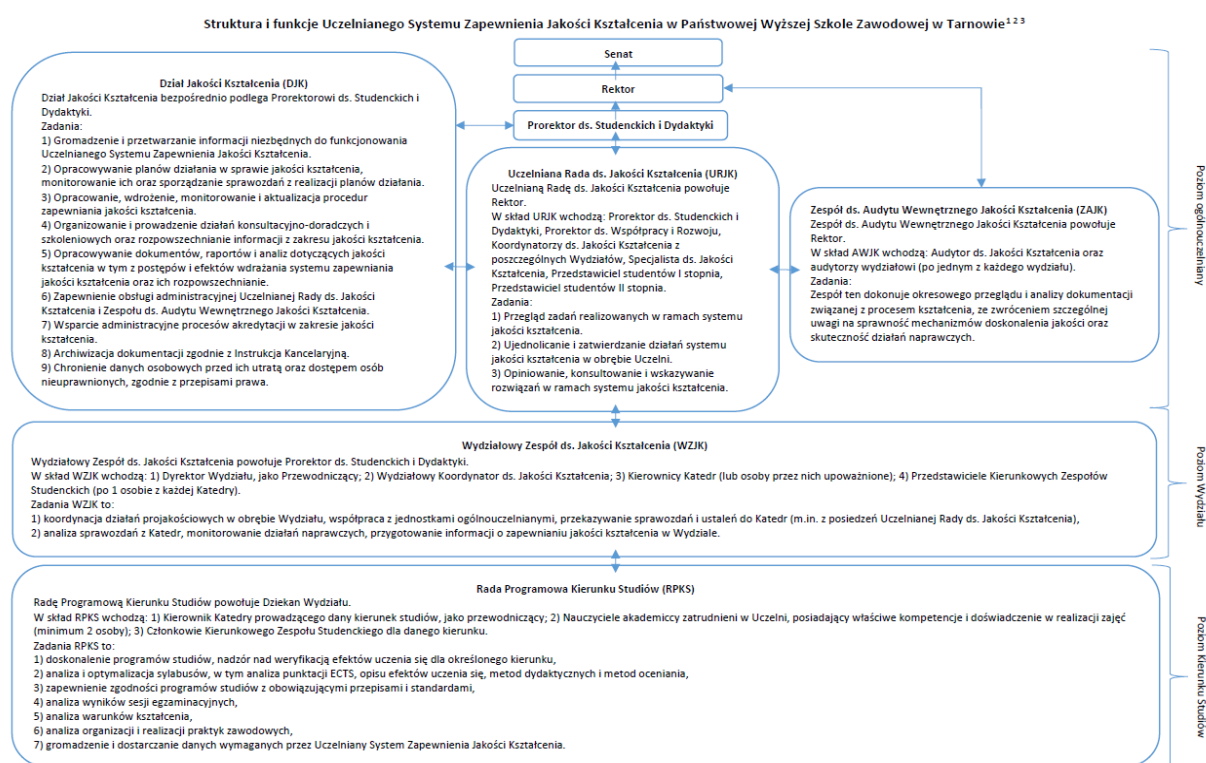
Uczelniany System Doskonalenia Jakości Kształcenia został wprowadzony decyzją Senatu PWSZ w Tarnowie z dnia 22 stycznia 2010 (Uchwała nr 3/2010). Decyzją Senatu z dnia 14 września 2012 (Uchwała nr 44/2012) system doskonalenia jakości kształcenia został zmodyfikowany, a jego funkcje uległy rozbudowie (Uczelniany System Zapewnienia Jakości Kształcenia, USZJK). Jego głównym zadaniem jest wspieranie realizacji Strategii PWSZ w Tarnowie (w szczególności Celu strategicznego 1 „Doskonałość dydaktyczna” oraz przypisanych do niego celów operacyjnych) poprzez monitorowanie i weryfikację procesów związanych z kształceniem, zgodnie z obowiązującą legislacją (ze szczególnym uwzględnieniem wymagań PKA), jak również ciągłe doskonalenie samego systemu.

Uczelniany System Zapewnienia Jakości Kształcenia działa poprzez powołane struktury:

- a. Uczelnianą Radę ds. Jakości Kształcenia (**URJK**),
- b. Wydziałowe Zespoły ds. Jakości Kształcenia (**WZJK**),
- c. Rady Programowe Kierunków Studiów (**RPKS**),
- d. Kierunkowe Zespoły Studenckie (**KZS**).

Zakres kompetencji wymienionych organów określa Uchwała nr 44/2012 Senatu PWSZ w Tarnowie z dnia 14 września 2012 r. w/s Uczelnianego Systemu Zapewnienia Jakości Kształcenia oraz Zarządzenie nr 6/2019 Rektora Państwowej Wyższej Szkoły Zawodowej w Tarnowie z dnia 24 stycznia 2019 roku w sprawie określenia składu Instytutowych Zespołów ds. Jakości Kształcenia, Rad Programowych dla Kierunków Studiów, Kierunkowych Zespołów Studenckich oraz określenia ich odpowiedzialności. Strukturę i funkcje USZJK w PWSZ w Tarnowie zaprezentowano na schemacie 1.

Schemat 1. Struktura i funkcje Uczelnianego Systemu zapewnienia jakości kształcenia



¹ Uchwała nr 44/2012 Senatu PWSZ w Tarnowie z dnia 14 września 2012 r. w sprawie Uczelnianego Systemu Zapewnienia Jakości Kształcenia

² Zarządzenie nr 6/2019 Rektora Państwowej Wyższej Szkoły Zawodowej w Tarnowie z dnia 24 stycznia 2019 r. w sprawie określenia składu Instytutowych Zespołów ds. Jakości Kształcenia, Rad Programowych dla Kierunków Studiów, Kierunkowych Zespołów Studenckich oraz określenia ich odpowiedzialności.

³ Uchwała RUSZ nr 4/2019 Rady Uczelnianej Samorządu Studentów PWSZ w Tarnowie z dnia 25 lutego 2019 r. w sprawie Kierunkowych Zespołów Studenckich.

Ad a. **URJK** nadzoruje działania projakościowe, wspiera organy niższych szczebli poprzez Wydziałowych Koordynatorów ds. Jakości Kształcenia i przedstawicieli studentów (KZS). Wsparcie administracyjne i merytoryczne dla URJK zapewnia **Dział Jakości Kształcenia (DJK)**, który prowadzi także podstronę internetową poświęconą jakości kształcenia: <https://pwszta.edu.pl/uczelnia/jakosc-ksztalcenia/>. W szczególności w działaniach URJK są wykorzystywane wyniki ankiet prowadzonych wśród kierowników katedr i przedstawicieli KZS. Są one przekazywane przez Wydziałowych Koordynatorów ds. Jakości Kształcenia dziekanom wydziałów i kierownikom katedr. Rada na wniosek zainteresowanych opiniuje ponadto projekty nowych specjalności na kierunkach studiów.

Ad b. **WZJK** koordynuje działania projakościowe na poziomie wydziału, przekazuje informacje między poziomem Katedry i poziomem ogólnouczelnianym (m.in. z posiedzeń Uczelnianej Rady ds. Jakości Kształcenia), analizuje informacje zwrotne z katedr, monitoruje działania naprawcze, przygotowuje informacje zbiorcze o zapewnianiu jakości kształcenia w Wydziale.

Ad c. **RPKS** zajmuje się ewaluacją i doskonaleniem jakości kształcenia na kierunku poprzez:

- doskonalenie programów studiów, nadzór nad weryfikacją efektów uczenia się dla określonego kierunku,

- analizę i optymalizację sylabusów, w tym analizę punktacji ECTS, opisu efektów uczenia się, metod dydaktycznych i metod oceniania,
- zapewnienie zgodności programów studiów z obowiązującymi przepisami i standardami,
- analizę wyników sesji egzaminacyjnych,
- analizę warunków kształcenia,
- analizę organizacji i realizacji praktyk zawodowych,
- gromadzenie i dostarczanie danych wymaganych przez USZJK.

Ad d. **KZS**, czyli kierunkowe zespoły studentów powoływane są przez dziekana wydziału do opiniowania, w imieniu samorządu studentów – Rady Uczelnianej Samorządu Studentów (RUSS), planów studiów i programów studiów. Działanie KZS-ów w tym zakresie reguluje Uchwała nr 4/2019 Rady Uczelnianej Samorządu Studentów PWSZ w Tarnowie z dnia 25 lutego 2019 r. (w sprawie Kierunkowych Zespołów Studenckich). **Członkowie KZS uczestniczą w posiedzeniach WZJK i RPKS, gdzie mogą swobodnie wypowiedzieć swoje uwagi.** Studenci KZS uczestniczą w ankietyzacjach elektronicznych związanych z oceną warunków kształcenia na uczelni. Sprawozdania z wynikami ankiet na temat warunków studiowania prezentowane są publicznie na stronie uczelni: <https://pwsztar.edu.pl/uczelniany-system-zapewnienia-jakosci-ksztalcenia/>.

Zasady projektowania, dokonywania zmian i zatwierdzania programów studiów określone są w Zarządzeniu Nr 7/2020 Rektora PWSZ w Tarnowie w sprawie procedury tworzenia, przekształcania oraz likwidacji kierunków studiów i specjalności.

Bieżące monitorowanie, okresowy przegląd i doskonalenie programu studiów jest dokonywane w oparciu o Uchwałę 13/2019 Senatu PWSZ w/s określenia wymagań dotyczących dostosowania programu studiów oraz wymagań, jakim powinny odpowiadać programy studiów i harmonogramy realizacji programów studiów (zmieniona Uchwałą Senatu nr 65/2020) oraz Zarządzenie nr 18/2019 Rektora PWSZ w Tarnowie w/s wprowadzenia Procedury „Systematyczna ocena i doskonalenie programów studiów w PWSZ w Tarnowie”, na kilku poziomach – katedry, wydziału i uczelni. **W wyżej wymienione działania poszczególne podmioty zaangażowane są zgodnie z kompetencjami i przypisanym im zakresem odpowiedzialności, jak niżej:**

a. Nauczyciele akademicki prowadzący zajęcia dokonują bieżącej analizy sylabusów przedmiotowych prowadzonych zajęć pod kątem zgodności treści programowych z zakładanymi efektami uczenia się, oceny metod prowadzenia zajęć, sposobów i kryteriów weryfikacji efektów uczenia się, form i warunków zaliczenia, aktualizacji piśmiennictwa lub uwzględnienia najnowszych osiągnięć naukowych.

b. Koordynatorzy poszczególnych modułów (grup) zajęć dokonują zmian w sylabusach przedmiotowych z uwzględnieniem sugestii RPKS i KZS, w uzgodnieniu z zespołem prowadzącym zajęcia z danej grupy i po konsultacjach ze studentami w możliwym zakresie: dostosowanie treści kształcenia (programowych) do realizowanych efektów uczenia się, modyfikacje metod kształcenia, form i warunków zaliczenia oraz kryteriów oceny efektów uczenia się.

c. RPKS pod przewodnictwem Kierownika Katedry prowadzącego dany kierunek studiów wraz z interesariuszami wewnętrznymi – przedstawicielami studentów KZS dokonuje bieżącego przeglądu programu studiów. Na spotkania RPKS mogą być również zapraszani są interesariusze zewnętrzni.

d. Interesariusze wewnętrzni – studenci opiniują program studiów wyrażając swoje uwagi w tym zakresie poprzez przedstawicieli w KZS, w ramach działań RPKS, a także przez wypełnianie ankiet ewaluacyjnych na zakończenie uczestnictwa w praktykach zawodowych oraz wypełnianie ankiet oceniających pracę nauczycieli na zakończenie każdego semestru.

e. Interesariuszami zewnętrznymi są najczęściej potencjalni pracodawcy. Ich udział w procesie doskonalenia programu studiów przejawia się uczestnictwem w działaniach organów takich jak: WZJK, RPKS (Zarządzenie nr 6/2019 Rektora PWSZ w Tarnowie), zespoły przedmiotowe osób prowadzących zajęcia praktyczne i praktyki zawodowe. **Interesariusze zewnętrzni mogą dokonywać zewnętrznych ocen jakości kształcenia wypowiadając się m.in. na temat dostosowania treści programowych do oczekiwań rynku i ich upracticznienia**, np. osiągniętych efektów uczenia się w odniesieniu do przyszłego praktycznego wykonywania zawodu. Przedstawiciele pracodawców mają możliwość dokonania ocen i wyrażenia opinii np. poprzez stronę internetową Biura Karier, Projektów i Współpracy.

f. **Dziekan Wydziału współpracuje z Wydziałowym Zespołem ds. Jakości Kształcenia**, który dokonuje kontroli programów studiów zbierając informacje od Kierowników Katedr o realizacji programów, wynikających z tego problemów i konieczności wprowadzenia zmian. Uczestniczą w nich również studenci KZS oraz interesariusze zewnętrzni, jeżeli jest taka potrzeba.

g. **Senat uczelni** na wniosek Dziekana Wydziału **zatwierdza zmiany w programach studiów** po zasięgnięciu opinii Komisji ds. Toku Studiów.

W uczelni działa Zespół ds. Audytu Wewnętrznego Jakości Kształcenia (ZAJK) – zespół powołanych audytorów wewnętrznych monitoruje i ewaluje w ramach corocznych zadań efektywność funkcjonowania poszczególnych elementów programów studiów. **Audyt wewnętrzny zrealizowany w 2018 r. dotyczył realizacji prac dyplomowych w PWSZ w Tarnowie w latach 2015/2016 i 2016/2017.** Zalecenia poaudytowe przekazano do Wydziałów wiosną 2019 r. W październiku 2019 r. skontrolowano stopień ich wdrożenia. W roku akademickim 2018/2019 ZAJK przeprowadził **audyt wewnętrzny, który dotyczył form konsultacji i liczby studentów z nich korzystających w uczelni oraz stanu czytelnictwa studentów**, np. liczby wypożyczeń podręczników w Bibliotece Uczelnianej. Sprawozdanie z ww. audytu zostało przekazane do Rektora.

Na początku roku akademickiego 2018/2019 Kierownicy Katedr oraz studenci KZS wzięli udział w ankiecie DJK za pośrednictwem Systemu Gromadzenia Danych. W ankiecie elektronicznej wypowiedzieli się na tematy związane z jakością oraz warunkami kształcenia. Kierownicy Katedr odpowiadali na pytania dotyczące m.in. rekrutacji, stosowanych metod dydaktycznych, praktyk zawodowych i in. Z kolei studenci KZS wyrażali opinię m.in. na temat przyznawanych punktów ECTS, metod oceniania, warunków kształcenia, wsparcia administracyjnego, wsparcia dla studentów I roku, lektoratów i in. **Rezultatem tych działań były syntetyczne opracowania określające silne i słabe strony uczelni, w tym identyfikujące problemy, propozycje działań naprawczych i ocenę skuteczności podjętych wcześniej działań naprawczych.** Powyższe opracowania zostały zaprezentowane podczas posiedzeń URJK i Senatu oraz rozesłane do władz uczelni, dziekanów i kierowników poszczególnych jednostek odpowiedzialnych za wskazane w ankietach aspekty działalności uczelni, w celu kontynuacji działań naprawczych. Po zakończeniu roku akademickiego 2018/2019 przeanalizowano prowadzoną wśród studentów ankietę warunków studiowania (por. Ad d.) i zestawiono jej dane liczbowe z ww. ankietą elektroniczną KZS. Wyniki ankiet, które identyfikują dobre strony warunków studiowania i powtarzające się problemy, udostępnione zostały społeczności uczelni.

W roku akademickim 2018/2019 przeprowadzono dostosowanie efektów uczenia się i programów studiów do nowych uwarunkowań prawnych Ustawy 2.0. Dział Jakości Kształcenia przeprowadził szkolenia Kierowników Katedr nt. nowego podejścia do efektów uczenia się oraz koordynował opracowanie kierunkowych efektów uczenia się zgodnych z Polską Ramą Kwalifikacji. DJK wspierał także Kierowników Katedr i osoby odpowiedzialne za przygotowanie nowych dokumentacji programów studiów. W celu ujednoczenia w uczelni stosowanych metod dydaktycznych DJK przygotował słownik metod dydaktycznych osiągania zakładanych efektów uczenia się, a także słownik sposobów weryfikacji efektów uczenia się do zastosowania w tworzonych programach studiów. Nowe efekty uczenia się i programy studiów zostały zatwierdzone uchwałami Senatu uczelni i wprowadzone od roku akademickiego 2019/2020.

Poprawie jakości kształcenia w PWSZ w Tarnowie służy funkcjonujący od roku akademickiego 2020/2021 elektroniczny system „Wirtualnej Uczelni”, do którego zostały wprowadzone wszystkie programy studiów rozpoczynających się od roku akademickiego 2020/2021. System ujednoczył dokumentację programów i pozwolił na kontrolę poprawności konstrukcji programów studiów.

Jakość kształcenia na kierunkach studiów w PWSZ w Tarnowie podlega cyklicznej zewnętrznej ocenie przez Polską Komisję Akredytacyjną. Uchwała PKA po ostatniej wizytacji kierunku ekonomia nie formułowała zaleceń pokontrolnych. W treści jednak Raportu z wizytacji podnoszono postulat większego zróżnicowania przedmiotów w ramach oferowanych specjalności. Postulowano także zmianę formy zajęć z wykładów na zajęcia ćwiczeniowe (ze względu na prowadzenie zajęć przez praktyka z tytułem magistra). Postulaty powyższe zrealizowano wprowadzając zmiany w programach studiów.

Doskonaleniu programów studiów i ich dostosowaniu do potrzeb otoczenia społeczno-gospodarczego służy także opisana w kryterium 6 rozbudowana współpraca WAE z jednostkami administracji publicznej i gospodarczej, jednostkami budżetowymi, a także przedsiębiorstwami miasta Tarnowa i regionu tarnowskiego.

Oceny stopnia osiągnięcia zakładanych w sylabusach zajęć efektów uczenia się dokonują studenci oraz nauczyciele akademicy. Studenci dokonują oceny zajęć dydaktycznych w formie ankiet określając w nich pośrednio stopień realizacji efektów uczenia się oraz w różnych aspektach prowadzących zajęcia. Ocenie jakości prowadzonych zajęć służą hospitacje, których wyniki są zestawiane na formularzu hospitacji stanowiącego część procedury wewnętrznej zapewnienia jakości kształcenia. Nauczyciele akademicy natomiast corocznie na podstawie przytoczonej procedury wypełniają ankiety oceniając w odniesieniu do prowadzonych przez siebie zajęć realizację założonych efektów uczenia się oraz wskazując planowane zmiany. Z wyników ankiet tworzony jest raport. W Wydziale wprowadzono także analizę struktury ocen wybranych zajęć.

Dodatkowe informacje, które uczelnia uznaje za ważne dla oceny kryterium 10:

-

Część II. Perspektywy rozwoju kierunku studiów

Analiza SWOT programu studiów na ocenianym kierunku i jego realizacji, z uwzględnieniem szczegółowych kryteriów oceny programowej

	POZYTYWNE	NEGATYWNE
Czynniki wewnętrzne	<p>Mocne strony</p> <ol style="list-style-type: none"> 1. Bardzo dobra baza lokalowa i jej wyposażenie (sale komputerowe, sala przedsiębiorstwa symulacyjnego „SYMTUR”. 2. Kadra dydaktyczna o wysokich kwalifikacjach naukowo-dydaktycznych oraz wiedzy praktycznej zdobytej w pracy zawodowej poza uczelnią. 3. Duża liczba zajęć realizowanych w małych grupach laboratoryjnych i stosowanie nowoczesnych metod dydaktycznych i technologii (przedsiębiorstwo symulacyjne, gry finansowe, nauka rachunkowości z wykorzystaniem programu Optima). 4. Nacisk na zdobywanie umiejętności praktycznych (m.in. wykonywanie projektów, planów marketingowych, biznesplanów, przygotowywanie wniosków o dotacje ze środków UE, kursy – płatnik, lider przedsiębiorczości, praktyka zawodowa, uczestnictwo w projektach, współpraca z jednostkami otoczenia społeczno-gospodarczego), 5. Prężnie działające i dające możliwość realizacji własnych zainteresowań Studenckie Koło Naukowe Manager (konferencje, publikacje). 	<p>Słabe strony</p> <ol style="list-style-type: none"> 1. Duże rozdrobnienie lokalnych przedsiębiorstw (pracodawców), a tym samym zróżnicowanie warunków odbywania praktyk zawodowych przez studentów kierunku. 2. Mała mobilność międzynarodowa kadry dydaktycznej. 3. Duży udział pracowników, dla których PWSZ jest dodatkowym miejscem pracy. 4. Trudności w planowaniu rozkładu zajęć wynikające z ograniczonej dostępności sal komputerowych.
Czynniki zewnętrzne	<p>Szanse</p> <ol style="list-style-type: none"> 1. Położenie uczelni i dobre skomunikowanie Tarnowa 2. Rozwój współpracy z interesariuszami zewnętrznym. 3. Istniejące możliwości pozyskiwania środków na rozwój kształcenia i wspieranie dydaktyki, np. realizowane: Perspektywy Współpraca Synergia Zarządzanie w Tarnowie, Program Płatnych Praktyk Zawodowych, 4. Rozwijanie i doskonalenie innowacyjnych technik kształcenia. Szersze wykorzystanie nowoczesnych technologii w edukacji. 5. Rosnące potrzeby rynkowe kształcenia zawodowego/praktycznego. 	<p>Zagrożenia</p> <ol style="list-style-type: none"> 1. Rosnące trudności w pozyskaniu interesariuszy zewnętrznych wykazujących chęć faktycznego zaangażowania się w projektowanie i udoskonalanie programów studiów. 2. Brak stabilności w systemie funkcjonowania szkolnictwa wyższego i nauki skutkujący zmniejszaniem nakładami na edukację i naukę oraz ciągłymi zmianami w systemie prawnym. 3. Pogarszająca się „jakość” kandydatów na studia. 4. Negatywny wizerunek kształcenia w zawodach ekonomicznych sugerujący niski popyt na absolwentów kierunku Ekonomia. 5. Regres potencjału demograficznego oraz gospodarczego subregionu tarnowskiego.

(Pieczęć uczelni)

.....
(podpis Dziekana/Kierownika jednostki)

.....
(podpis Rektora)

....., dnia
(miejscowość)

Część III. Załączniki

Załącznik nr 1. Zestawienia dotyczące ocenianego kierunku studiów

Tabela 1. Liczba studentów ocenianego kierunku³

Poziom studiów	Rok studiów	Studia stacjonarne		Studia niestacjonarne	
		Dane sprzed 3 lat	Bieżący rok akademicki	Dane sprzed 3 lat	Bieżący rok akademicki
I stopnia	I	99	97	43	27
	II	84	76	14	24
	III	85	86	19	20
	IV	-	-	-	-
II stopnia	I	-	19	-	33
	II	-	-	-	-
jednolite studia magisterskie	I	-	-	-	-
	II	-	-	-	-
	III	-	-	-	-
	IV	-	-	-	-
	V	-	-	-	-
	VI	-	-	-	-
Razem:		268	278	76	104

Tabela 2. Liczba absolwentów ocenianego kierunku w ostatnich trzech latach poprzedzających rok przeprowadzenia oceny

Poziom studiów	Rok ukończenia	Studia stacjonarne		Studia niestacjonarne	
		Liczba studentów, którzy rozpoczęli cykl kształcenia kończący się w danym roku	Liczba absolwentów w danym roku	Liczba studentów, którzy rozpoczęli cykl kształcenia kończący się w danym roku	Liczba absolwentów w danym roku
I stopnia	2017/18	103	78	20	20
	2018/19	108	75	18	15
	2019/20	99	77	43	26
II stopnia	...	-	-	-	-

³ Należy podać liczbę studentów ocenianego kierunku, z podziałem na poziomy, lata i formy studiów (z uwzględnieniem tylko tych poziomów i form studiów, które są prowadzone na ocenianym kierunku).

	...	-	-	-	-
	...	-	-	-	-
jednolite studia magisterskie	...	-	-	-	-
	...	-	-	-	-
	...	-	-	-	-
Razem:		310	230	81	61

Tabela 3a. Wskaźniki dotyczące programu studiów na ocenianym kierunku studiów, poziomie i profilu określone w rozporządzeniu Ministra Nauki i Szkolnictwa Wyższego z dnia 27 września 2018 r. w sprawie studiów ((Dz. U. poz. 1861 z późn. zm.).⁴

Nazwa kierunku: Poziom: Profil Specjalność:		Ekonomia I stopnia Praktyczny Finanse przedsiębiorstw
Nazwa wskaźnika		Liczba punktów ECTS/Liczba godzin*
Liczba semestrów i punktów ECTS konieczna do ukończenia studiów na ocenianym kierunku na danym poziomie		6 semestrów 180 pkt ECTS
Łączna liczba godzin zajęć	stacjonarne	2531
	niestacjonarne	2047
Łączna liczba punktów ECTS, jaką student musi uzyskać w ramach zajęć prowadzonych z bezpośrednim udziałem nauczycieli akademickich lub innych osób prowadzących zajęcia	stacjonarne	98,1 (54,5%)
	niestacjonarne	80,0 (44,4%)
Łączna liczba punktów ECTS przyporządkowana zajęciom kształtującym umiejętności praktyczne		113,8 (63,2%)
Łączna liczba punktów ECTS, jaką student musi uzyskać w ramach zajęć z dziedziny nauk humanistycznych lub nauk społecznych – w przypadku kierunków studiów przyporządkowanych do dyscyplin w ramach dziedzin innych niż odpowiednio nauki humanistyczne lub nauki społeczne		6 (3,3%)
Łączna liczba punktów ECTS przyporządkowana zajęciom do wyboru		66 (36,7%)
Łączna liczba punktów ECTS przyporządkowana praktykom zawodowym		27
Wymiar praktyk zawodowych		720 (6 m-cy)
W przypadku stacjonarnych studiów pierwszego stopnia i jednolitych studiów magisterskich liczba godzin zajęć z wychowania fizycznego.	stacjonarne	60
	niestacjonarne	15 (fakultatywne)
W przypadku prowadzenia zajęć z wykorzystaniem metod i technik kształcenia na odległość:		

⁴ Tabelę należy wypełnić odrębnie dla każdego z poziomów studiów i każdej z form studiów podlegających ocenie.

1. Łączna liczba godzin zajęć o kreślona w programie studiów na studiach stacjonarnych/ łączna liczba godzin zajęć na studiach stacjonarnych prowadzonych z wykorzystaniem metod i technik kształcenia na odległość.	-
2. Łączna liczba godzin zajęć określona w programie studiów na studiach niestacjonarnych/ łączna liczba godzin zajęć na studiach niestacjonarnych prowadzonych z wykorzystaniem metod i technik kształcenia na odległość.	-

* obliczenia łącznie z praktyką zawodową

Tabela 3b. Wskaźniki dotyczące programu studiów na ocenianym kierunku studiów, poziomie i profilu określone w rozporządzeniu Ministra Nauki i Szkolnictwa Wyższego z dnia 27 września 2018 r. w sprawie studiów (Dz. U. poz. 1861 z późn. zm.).⁵

Nazwa kierunku: Poziom: Profil Specjalność:	Ekonomia I stopnia Praktyczny Ekonomika turystyki i hotelarstwa	
Nazwa wskaźnika	Liczba punktów ECTS/Liczba godzin*	
Liczba semestrów i punktów ECTS konieczna do ukończenia studiów na ocenianym kierunku na danym poziomie	6 semestrów 180 pkt ECTS	
Łączna liczba godzin zajęć	stacjonarne	2531
	niestacjonarne	2047
Łączna liczba punktów ECTS, jaką student musi uzyskać w ramach zajęć prowadzonych z bezpośrednim udziałem nauczycieli akademickich lub innych osób prowadzących zajęcia	stacjonarne	98,6 (54,8%)
	niestacjonarne	80,0 (44,4%)
Łączna liczba punktów ECTS przyporządkowana zajęciom kształtującym umiejętności praktyczne	115,4 (64,1%)	
Łączna liczba punktów ECTS, jaką student musi uzyskać w ramach zajęć z dziedziny nauk humanistycznych lub nauk społecznych – w przypadku kierunków studiów przyporządkowanych do dyscyplin w ramach dziedzin innych niż odpowiednio nauki humanistyczne lub nauki społeczne	6 (3,3%)	
Łączna liczba punktów ECTS przyporządkowana zajęciom do wyboru	66 (36,7%)	
Łączna liczba punktów ECTS przyporządkowana praktykom zawodowym	27	
Wymiar praktyk zawodowych	720 (6 m-cy)	
W przypadku stacjonarnych studiów pierwszego stopnia i jednolitych studiów magisterskich liczba godzin zajęć z wychowania fizycznego.	stacjonarne	60
	niestacjonarne	15 (fakultatywne)

⁵ Tabelę należy wypełnić odrębnie dla każdego z poziomów studiów i każdej z form studiów podlegających ocenie.

W przypadku prowadzenia zajęć z wykorzystaniem metod i technik kształcenia na odległość:	
1. Łączna liczba godzin zajęć określona w programie studiów na studiach stacjonarnych/ łączna liczba godzin zajęć na studiach stacjonarnych prowadzonych z wykorzystaniem metod i technik kształcenia na odległość.	-
2. Łączna liczba godzin zajęć określona w programie studiów na studiach niestacjonarnych/ łączna liczba godzin zajęć na studiach niestacjonarnych prowadzonych z wykorzystaniem metod i technik kształcenia na odległość.	-

* obliczenia łącznie z praktyką zawodową

Tabela 3c. Wskaźniki dotyczące programu studiów na ocenianym kierunku studiów, poziomie i profilu określone w rozporządzeniu Ministra Nauki i Szkolnictwa Wyższego z dnia 27 września 2018 r. w sprawie studiów (Dz. U. poz. 1861 z późn. zm.).⁶

Nazwa kierunku: Poziom: Profil Specjalność:		Ekonomia II stopnia Praktyczny Ekonomia menedżerska
Nazwa wskaźnika		Liczba punktów ECTS/Liczba godzin*
Liczba semestrów i punktów ECTS konieczna do ukończenia studiów na ocenianym kierunku na danym poziomie		4 semestrów 120 pkt ECTS
Łączna liczba godzin zajęć	stacjonarne	1462
	niestacjonarne	1097
Łączna liczba punktów ECTS, jaką student musi uzyskać w ramach zajęć prowadzonych z bezpośrednim udziałem nauczycieli akademickich lub innych osób prowadzących zajęcia	stacjonarne	61,5 (51,3%)
	niestacjonarne	46,9 (39,1)
Łączna liczba punktów ECTS przyporządkowana zajęciom kształtującym umiejętności praktyczne		78,7 (65,6%)
Łączna liczba punktów ECTS, jaką student musi uzyskać w ramach zajęć z dziedziny nauk humanistycznych lub nauk społecznych – w przypadku kierunków studiów przyporządkowanych do dyscyplin w ramach dziedzin innych niż odpowiednio nauki humanistyczne lub nauki społeczne		5 (4,2%)
Łączna liczba punktów ECTS przyporządkowana zajęciom do wyboru		47 (39,2%)
Łączna liczba punktów ECTS przyporządkowana praktykom zawodowym		13
Wymiar praktyk zawodowych		360 (3 m-ce)
W przypadku stacjonarnych studiów pierwszego	stacjonarne	-

⁶ Tabelę należy wypełnić odrębnie dla każdego z poziomów studiów i każdej z form studiów podlegających ocenie.

stopnia i jednolitych studiów magisterskich liczba godzin zajęć z wychowania fizycznego.	niestacjonarne	-
W przypadku prowadzenia zajęć z wykorzystaniem metod i technik kształcenia na odległość:		
1. Łączna liczba godzin zajęć określona w programie studiów na studiach stacjonarnych/ łączna liczba godzin zajęć na studiach stacjonarnych prowadzonych z wykorzystaniem metod i technik kształcenia na odległość.		-
2. Łączna liczba godzin zajęć określona w programie studiów na studiach niestacjonarnych/ łączna liczba godzin zajęć na studiach niestacjonarnych prowadzonych z wykorzystaniem metod i technik kształcenia na odległość.		-

* obliczenia łącznie z praktyką zawodową

Tabela 4a. Zajęcia lub grupy zajęć kształtujących umiejętności praktyczne

Nazwa kierunku: Poziom: Profil	Ekonomia I stopnia Praktyczny		
Nazwa zajęć/grupy zajęć	Forma/formy zajęć	Łączna liczba godzin zajęć stacjonarne/ niestacjonarne	Liczba punktów ECTS
Zajęcia podstawowe (dla obu specjalności)			
Ekonometria	Ćw	30/15	2,0
Matematyka	Ćw	30/30	0,5
Międzynarodowe stosunki gosp.	Ćw	15/15	1,5
Mikroekonomia	Ćw	30/20	3,5
Podstawy makroekonomii	Ćw	30/20	3,3
Podstawy prawa	Ćw	15/15	1,3
Podstawy rachunkowości	Ćw	30/20	3,0
Podstawy zarządzania	Ćw + LI	30/20	2,0
Statystyka opisowa	Ćw	30/20	1,7
Razem:		240/175	18,8
Zajęcia kierunkowe (dla obu specjalności)			
Analiza ekonomiczna	Ćw	15/15	1,8
Ekonomia integracji europejskiej	Ćw	15/15	1,7
Gospodarka regionalna	Ćw	15/15	1,7
Finanse pub. i rynki finansowe	Ćw	15/15	1,5
Polityka gospodarcza	Ćw	15/15	1,6
Polityka społeczna	Ćw	15/15	1,6
Razem:		90/90	9,9
Zajęcia uzupełniające (dla obu specjalności)			
Geografia ekonomiczna	Ćw	15/10	1,5
Informatyka	ZTI	30/30	1,7
Lektorat języka obcego	L	150/120	8,0

Ochrona własności intelektualnej	W	15/15	0,4
Podstawy bankowości i finansów	Ćw	15/15	1,5
Podstawy marketingu	Ćw	15/10	1,7
Prognozowanie i symulacje	LI	15/15	1,5
Przedsiębiorczość	LI	30/15	2,0
Seminarium	S	90/60	8,0
Razem:		375/290	26,3
Zajęcia specjalnościowe (FP)			
Analiza finansowa	Ćw	15/10	1,7
Finanse przedsiębiorstw	Ćw+LI	30/15	2,3
Finanse samorządów lokalnych	Ćw	15/10	1,5
Ekonomika produkcji	LI	15/10	1,6
Rachunkowość finansowa	LI	30/20	1,7
Rachunkowość zarządcza	Ćw	15/15	1,5
Sprawozdawczość finansowa	Ćw	15/10	1,5
System podatkowy	Ćw	15/15	1,6
Razem:		150/105	13,4
Zajęcia specjalnościowe (ETH)			
Ekonomika przedsiębiorstwa usługowego	LI	15/10	1,5
Podstawy turystyki i hotelarstwa	Ćw	15/10	1,6
Obsługa ruchu turystycznego	Ćw+LI	30/15	1,7
Ekonomika turystyki i hotelarstwa	Ćw+LI	30/15	2,2
Techniki sprzedaży usług turystycznych	Ćw	15/15	1,6
Zarządzanie marketingowe firmą	LI	15/15	1,6
Razem:		120/80	10,2
Zajęcia do wyboru (FP)			
01a) Podstawy geografii turystycznej	Ćw	15/15	0,7
01b) Socjologia	Ćw	15/15	0,7
02a) Polityka zatrudnienia i rynku pracy	Ćw	15/10	1,7
02b) Wprowadzenie do ekonomii społecznej	Ćw	15/10	1,7
03a) Historia gospodarcza	Ćw	15/10	1,6
03b) Nauka o organizacji	Ćw	15/10	1,6
04a) Język obcy2	L	30/15	1,3
04b) Obrót papierami wartościowymi	LI	30/15	1,3
05a) Ubezpieczenia	Ćw	15/10	1,5
05b) Formy opodatkowania małych przedsiębiorstw	Ćw	15/10	1,5
06a) Doradztwo	Ćw+LI	30/20	2,0
06b) Podstawy komunikowania	Ćw+LI	30/20	2,0
07a) Podstawy ekonomiki usług	LI	15/10	1,3
07b) Zarządzanie dokumentacją przedsiębiorstwa	LI	30/20	1,3
08a) Rachunkowość podatkowa	Ćw	15/10	1,0

08b) Rachunkowość budżetowa	Ćw	15/10	1,0
09a) Marketing usług	Ćw	15/10	1,1
09b) Marketing produktów	Ćw	15/10	1,1
10a) Prawo finansowe	W	15/10	0,3
10b) Prawo handlowe	W	15/10	0,3
11a) Język obcy 2	L	15/15	1,3
11b) Etyka w biznesie	Ćw	15/15	1,3
12a) Zarządzanie bankiem	LI	15/10	1,1
12b) Systemy komputerowe w ekonomii	LI	15/10	1,1
13a) Rewizja finansowa	W	15/15	0,7
13b) Audyt i kontrola wewnętrzna	W	15/15	0,7
14a) Metody wyceny projektów gospodarczych	Ćw	15/15	1,1
14b) Prawo administracyjne	Ćw	15/15	1,0
15a) Polityka i finanse UE	Ćw+LI	30/10	2,0
15b) Zarządzanie projektami	Ćw+LI	30/10	2,0
Razem:		270-285* /175-185*	18,6
Zajęcia do wyboru (ETH)			
01a) Podstawy geografii turystycznej	Ćw	15/15	0,7
01b) Socjologia	Ćw	15/15	0,7
02a) Polityka zatrudnienia i rynku pracy	Ćw	15/10	1,7
02b) Wprowadzenie do ekonomii społecznej	Ćw	15/10	1,7
03a) Historia gospodarcza	Ćw	15/10	1,6
03b) Nauka o organizacji	Ćw	15/10	1,6
04a) Obsługa konsumenta	Ćw	15/10	1,0
04b) Analiza i marketing usług turystycznych i hotelarskich	Ćw	15/10	1,0
05a) Rachunkowość w małym przedsiębiorstwie	W+LI	30/20	1,3
05b) Zarządzanie dokumentacją przedsiębiorstwa	LI	30/20	1,3
06a) Transport i logistyka w turystyce	LI	15/10	1,3
06b) Podstawy ekonomiki produkcji	LI	15/10	1,3
07a) Turystyka kwalifikowana	Ćw+LI	30/10	2,0
07b) Polityka i finanse UE	Ćw+LI	30/10	2,0
08a) Turystyka międzynarodowa	LI	15/10	1,6
08b) Turystyka w UE	LI	15/10	1,6
09a) Podstawy komunikowania	Ćw+LI	30/20	2,0
09b) Negocjacje w biznesie	Ćw+LI	30/20	2,0
10a) English for Tourism	L	15/15	1,3
10b) Regiony i atrakcje turystyczne	Ćw	15/15	1,3
11a) Marketing produktów	LI	15/10	1,1
11b) Podstawy gastronomii i żywienia	LI	15/10	1,1
12a) Metody wyceny projektów gospodarczych	Ćw	15/15	1,1

12b) Prawo w turystyce i rekreacji	Ćw	15/15	1,1
13a) Zarządzanie przedsiębiorstwem turystycznym	LI	30/20	2,0
13b) Systemy komputerowe w turystyce i hotelarstwie	LI	30/20	2,0
14a) Doradztwo	Ćw+LI	30/20	2,0
14b) Współczesne trendy w turystyce światowej	Ćw+LI	30/20	2,0
15a) Sprawozdawczość finansowa	Ćw	15/10	1,5
15b) Agroturystyka	Ćw	15/10	1,5
16a) English for Tourism	Ćw	15/15	1,4
16b) Etyka w biznesie	Ćw	15/15	1,4
Razem:		315 /220/	23,6
PRAKTYKA		720	27,0
Razem specjalność FP:		1125-1140*/ 835-845*	87,0**
Razem specjalność ETH :		1170/855	88,8**
Razem specjalność FP (z praktyką):		1845-1860*/1555-1565	114,0**
Razem specjalność ETH (z praktyką):		1890/1575	115,8**

Oznaczenia: W- wykład, Ćw – ćwiczenia, LI laboratorium informatyczne, ZTI – zajęcia z technologii informatycznych, S- seminarium

* Liczba godzin zależy od wybranych przedmiotów

**Łączna suma nieco różni się od tej w tabeli 3a i 3b (załączniki), co wynika ze stosowanych zaokrągleń (Stosowany w Uczelni Program Egeria sam wylicza punkty ECTS dla zajęć praktycznych)

Tabela 4b. Zajęcia lub grupy zajęć kształtujących umiejętności praktyczne

Nazwa kierunku: Poziom: Profil	Ekonomia II stopnia Praktyczny		
Nazwa zajęć/grupy zajęć	Forma/formy zajęć	Łączna liczba godzin zajęć stacjonarne/niestacjonarne	Liczba punktów ECTS
Zajęcia podstawowe			
Makroekonomia	Ćw	30/20	2,6
Historia myśli ekonomicznej	Ćw	30/20	2,4
Prawo gospodarcze	Ćw	30/20	2,0
Wnioskowanie statystyczne	Ćw	30/20	2,4
Ekonomia menedżerska	Ćw	30/20	2,7
Ekonometria i prognozowanie procesów ekonomicznych	Ćw	30/20	2,0
Razem:		180/120	14,1
Zajęcia kierunkowe			
Ekonomia matematyczna	Ćw	30/20	2,0
Rynek kapitałowy i finansowy	Ćw	30/20	2,4
Ekonomia międzynarodowa	Ćw	30/20	2,6

Gospodarowanie kapitałem ludzkim	Ćw	30/20	2,0
Razem:		120/80	9,0
Zajęcia uzupełniające			
Lektorat języka obcego	L	90/60	4,0
Seminarium magisterskie	S	90/60	12,8
Razem:		180/120	16,8
Zajęcia do wyboru (FP)			
01a Rachunek kosztów i kalkulacje w przedsiębiorstwie	Ćw	15/10	1,8
01b Rachunkowość w małej firmie	Ćw	15/10	1,8
02a Społeczna odpowiedzialność biznesu	Ćw	15/10	1,6
02b Public relations	Ćw	15/10	1,6
03a Marketing terytorialny	Ćw	15/10	1,6
03b Marketing strategiczny	Ćw	15/10	1,6
04a Globalizacja	Ćw	15/10	1,6
04b Problemy rozwoju zrównoważonego	Ćw	15/10	1,6
05a Wielowymiarowa analiza danych	LI	30/20	1,7
05b Publiczne bazy danych oraz wizualizacja i raportowanie analiz statystycznych	LI	30/20	1,7
06a Kierowanie zespołami	Ćw	15/10	1,6
06b Zarządzanie strategiczne	Ćw	15/10	1,6
07a Prawo podatkowe	Ćw	15/10	1,6
07b Rozliczenia podatkowe	LI	15/10	1,6
08a Controlling	Ćw	15/10	1,6
08b Zarządzanie projektami biznesowymi	Ćw	15/10	1,6
09a Podstawy ekonomii behawioralnej	Ćw	15/10	1,6
09b Polityka zatrudnienia i rynek pracy	Ćw	15/10	1,6
10a Lider przedsiębiorczości	LI	15/10	1,0
10b Innowacje	LI	15/10	1,0
11a Badania operacyjne	LI	15/10	1,6
11b Narzędzia informatyczne w biznesie	LI	15/10	1,6
12a Ekonomia sektora publicznego	Ćw	15/10	1,6
12b Instytucje sektora finansowego	Ćw	15/10	1,6
13a Inwestycje produkcyjne	Ćw	15/10	1,6
13b Organizacja i ekonomika przedsiębiorstwa	Ćw	15/10	1,6
14a Ochrona tajemnicy zawodowej i informacji niejawnych oraz innych tajemnic ustawowo chronionych	Ćw	15/10	1,6
14b Ubezpieczenia społeczne	Ćw	15/10	1,6
15a Rachunkowość komputerowa- Płace i kadry	LI	30/20	2,0
15b Rachunkowość komputerowa - Księga handlowa	LI	30/20	2,0
16a Przedsiębiorczość społeczna	LI	15/10	0,9

16b Organizacje pozarządowe w realizacji projektów społecznych	LI	15/10	0,9
17a Historia i kultura regionu	Ćw	15/10	0,8
17b Negocjacje w biznesie	Ćp	15/10	0,8
Razem:		285/190	25,8
PRAKTYKA		360/360	13
Razem		765/510	65,7
Razem (z praktyką):		1125/870	78,7

Oznaczenia: Ćw – ćwiczenia, LI laboratorium informatyczne, ĆP – ćwiczenia praktyczne, S- seminarium

Tabela 5. Zajęcia lub grupy zajęć służące zdobywaniu przez studentów kompetencji inżynierskich / Zajęcia lub grupy zajęć przygotowujące studentów do wykonywania zawodu nauczyciela⁷

Nazwa zajęć/grupy zajęć	Forma/formy zajęć	Łączna liczba godzin zajęć stacjonarne/niestacjonarne	Liczba punktów ECTS
Nie dotyczy			
Razem:			

Tabela 6. Informacja o programach studiów/zajęciach lub grupach zajęć prowadzonych w językach obcych⁸

Nazwa programu/zajęć/grupy zajęć	Forma realizacji	Semestr	Forma studiów	Język wykładowy	Liczba studentów (w tym niebędących obywatelami polskimi)
Studia I stopnia					
Lektorat języka obcego	lektorat	I,II,III	stacjonarne	angielski	corocznie około 90% studentów
Lektorat języka obcego	lektorat	I,II,III	niestacjonarne	angielski	corocznie około 90% studentów
English for Tourism	ćwiczenia	III,IV	stacjonarne	angielski	24 os. rocznie przez 3 lata*

⁷ Tabelę należy wypełnić odrębnie dla każdego z poziomów studiów i każdej z form studiów podlegających ocenie, w przypadku, gdy absolwenci ocenianego kierunku uzyskują tytuł zawodowy inżyniera/magistra inżyniera lub w przypadku studiów uwzględniających przygotowanie do wykonywania zawodu nauczyciela.

⁸ Tabelę należy wypełnić odrębnie dla każdego z poziomów studiów i każdej z form studiów podlegających ocenie. Jeżeli wszystkie zajęcia prowadzone są w języku obcym należy w tabeli zamieścić jedynie taką informację.

Poza programem studiów					
Język angielski branżowy			stacjonarne	angielski	16 os.**
Język niemiecki branżowy			stacjonarne	angielski	2 os.**

*W latach 2014-2016 w ramach programu Rozwój Polskich Uczelni Fundusz Stypendialny i Szkoleniowy realizowano projekt „Symulacyjne przedsiębiorstwo turystyczne jako innowacyjna metoda praktycznego kształcenia...” (SymTur), którego elementem były 3 kursy dla studentów z języka angielskiego English for Tourism (3 cykle kursu po 120 godzin). W ramach projektu SymTur zorganizowano również 3 konferencje wspólnie z partnerami norweskimi, a także dwa wyjazdy kadry dydaktycznej i studentów do Norwegii. Szczegółowe informacje przedstawiono w opisie kryterium 6.

** Zajęcia realizowane w roku akademickich 2018/2019 w ramach projektu „Perspektywy Współpraca Synergia Zarządzanie w Tarnowie” w wymiarze 60 godz.

Załącznik nr 2. Wykaz materiałów uzupełniających

Cz. I. Dokumenty, które należy dołączyć do raportu samooceny (wyłącznie w formie elektronicznej)

- 2.1. Program studiów dla kierunku studiów, profilu i poziomu opisany zgodnie z art. 67 ust. 1 ustawy z dnia 20 lipca 2018 r. Prawo o szkolnictwie wyższym i nauce (Dz. U. poz. 1668 z późn. zm.) oraz § 3-4 rozporządzenia Ministra Nauki i Szkolnictwa Wyższego z dnia 27 września 2018 r. w sprawie studiów (Dz. U. poz. 1861 z późn. zm.)
 - a) Program studiów kierunku ekonomia I stopnia – specjalność FP (st i nst) oraz ETH (st)
 - b) Program studiów kierunku ekonomia I stopnia – specjalność ETH (nst)
 - c) Program studiów kierunku ekonomia II stopnia – specjalność EM (st i nst)
 - d) Harmonogram realizacji programu studiów I stopnia - specjalność FP oraz ETH (st i nst) realizowane od 2018 r.
- 2.2. Obsadę zajęć na kierunku, poziomie i profilu w roku akademickim, w którym przeprowadzana jest ocena.
- 2.3. Harmonogram zajęć na studiach stacjonarnych i niestacjonarnych, obowiązujący wsemestrze roku akademickiego, w którym przeprowadzana jest ocena, dla każdego z poziomów studiów.
- 2.4. Charakterystykę nauczycieli akademickich oraz innych osób prowadzących zajęcia lub grupy zajęć wykazane w tabeli 4, tabeli 5 (jeśli dotyczy ocenianego kierunku) oraz opiekunów prac dyplomowych (jeśli dotyczy ocenianego kierunku), a w przypadku kierunku pielęgniarstwo lub położnictwo także nauczycieli akademickich oraz inne osoby prowadzące zajęcia odpowiednio z podstaw opieki pielęgniarstwa lub podstaw opieki położniczej, sporządzoną wg następującego wzoru:
- 2.5. Charakterystyka działań zapobiegawczych podjętych przez uczelnię w celu usunięcia błędów i niezgodności wskazanych w zaleceniach o charakterze naprawczym sformułowanych w uzasadnieniu uchwały Prezydium PKA w sprawie oceny programowej na kierunku studiów, którą poprzedziła bieżąca ocena oraz przedstawienie i ocena skutków tych działań.
- 2.6. Charakterystyka wyposażenia sal wykładowych, pracowni, laboratoriów i innych obiektów, w których odbywają się zajęcia związane z kształceniem na ocenianym kierunku, a także informacja o bibliotece i dostępnych zasobach bibliotecznych i informacyjnych.
- 2.7. Wykaz tematów prac dyplomowych uporządkowany według lat, z podziałem na poziomy oraz formy studiów; wykaz można przygotować według przykładowego wzoru:

Załącznik nr 3. Wykaz materiałów uzupełniających cd.

- 3.1. Strategia Rozwoju Państwowej Wyższej Szkoły Zawodowej w Tarnowie na lata 2020-2025
- 3.2. Regulaminem studiów (RS) w PWSZ w Tarnowie
- 3.3. Regulamin Praktyk Zawodowych PWSZ w Tarnowie
- 3.4. Zasady przygotowania pracy dyplomowej oraz procedura dyplomowania- studia licencjackie
- 3.5. Zasady przygotowania pracy dyplomowej oraz procedura dyplomowania- studia magisterskie
- 3.6. Sylabusy dla programu studiów I stopnia stacjonarnych
- 3.7. Sylabusy dla programu studiów I stopnia niestacjonarnych
- 3.8. Sylabusy dla programu studiów II stopnia stacjonarnych
- 3.9. Sylabusy dla programu studiów II stopnia niestacjonarnych
- 3.10. Ankieta oceny zajęć dydaktycznych
- 3.11. Publikacje studenckie